

# 青山镇国土空间总体规划

(2021-2035年)

【草案公示版】



青山镇人民政府  
2024.1

# 前言

国土空间规划作为青山镇国土空间发展的指南、可持续发展的国土空间蓝图，是各类开发保护建设活动的基本依据，构建“多规合一”的国土空间规划体系，是党中央、国务院做出的重大部署。

按照党中央、国务院和省政府统一部署，为深入践行绿水青山就是金山银山的理念，高效实现镇域空间治理体系和治理能力现代化，规划编制《青山镇国土空间总体规划（2021-2035年）》（以下简称《规划》）。

《规划》是对青山镇镇域范围内国土空间开发保护活动在空间和时间上作出的统筹安排，促进农业空间集约高效、生活空间宜居宜业、生态空间山清水秀，是编制相关专项规划和详细规划的依据。

# 目录

## PART 1

### 改革背景，推进统筹发展

- 1.1 规划背景
- 1.2 规划范围
- 1.3 规划期限
- 1.4 规划原则

## PART 2

### 战略引领，明确目标定位

- 2.1 规划策略
- 2.2 规划愿景
- 2.3 总体定位

## PART 3

### 区域协同，优化空间格局

- 3.1 落实底线约束
- 3.2 优化空间格局
- 3.3 重塑镇村格局
- 3.4 谋划产业发展

## PART 4

### 资源统筹，强化要素支撑

- 4.1 完善综合交通体系
- 4.2 优化公共服务体系
- 4.3 建设韧性基础体系

## PART 5

### 综合治理，资源保护利用

- 5.1 全域国土空间综合整治
- 5.2 山水林田湖草沙系统修复

## PART 6

### 衔接传导，保障规划落地

- 6.1 规划实施传导
- 6.2 规划管控体系
- 6.3 规划体检与评估
- 6.4 规划政策保障

# PART 1 改革背景，推进统筹发展

---

1.1 规划背景

1.2 规划范围

1.3 规划期限

1.4 规划原则

# 1.1 规划背景

明确国土空间规划是国家发展的指南，可持续发展的空间，**是各类开发保护建设活动的基本依据。**

建立国土空间规划体系并监督实施，将主体功能区规划，土地利用规划，城乡规划等空间规划融合为统一的国土空间规划，实现“多规合一”，强化国土空间规划对各专项规划的指导约束作用，**是党中央，国务院作出的重大部署。**

——《中共中央国务院关于建立国土空间规划体系并监督实施的若干意见》（中发18号，2019年5月）

主体功能区规划

城乡规划

土地利用规划

专项规划

.....

国土空间规划

# 1.2 规划范围

## 镇域层面：

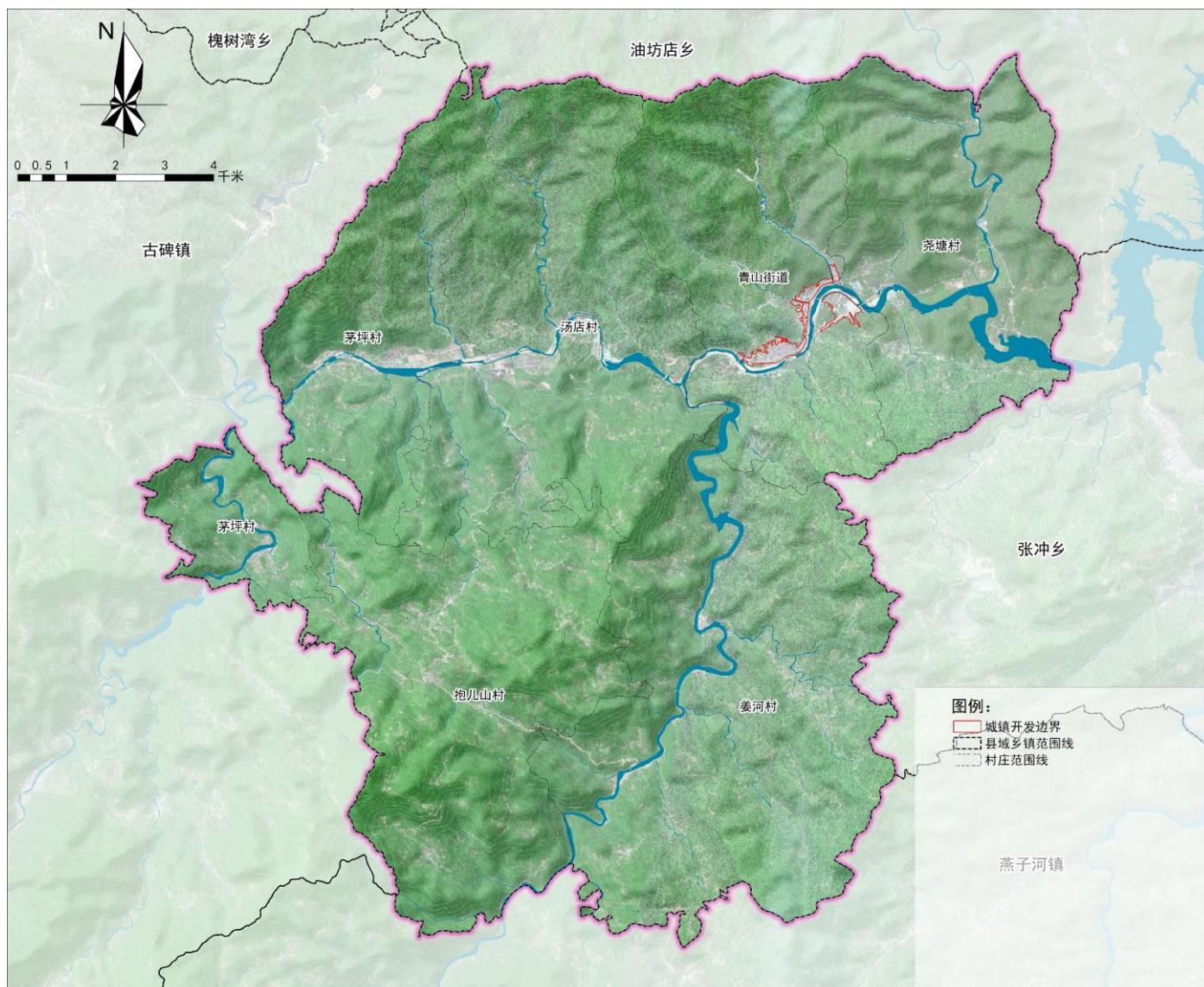
青山镇全域行政范围162.21平方公里，包括青山街道、茅坪村、姜河村、尧塘村、汤店村、抱儿山村共6个村，编制镇域国土空间总体规划，统筹全域全要素管理，侧重国土空间开发保护的战略部署和总体格局。

## 镇政府驻地：

为同级城镇开发边界范围，总面积约为0.67平方公里，细化土地使用和空间布局，侧重功能完善和结构优化。

# 1.3 规划期限

规划基期年为2020年，规划期限为2021年至2035年，近期末2025年，远期末2035年。



# 1.4 规划原则



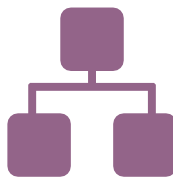
## 坚持底线思维，绿色发展

坚持最严格的耕地保护制度、生态环境保护制度和节约用地制度，严格落实上级下达各项约束性指标。强化自然资源统筹利用和用途管控，助力经济社会全面绿色转型发展，严格控制新增建设用地规模，推动城乡存量建设用地盘活利用，促进乡镇发展由外延扩张向内涵提升转变，加快形成节约资源和保护环境的产业结构、生产方式、生活方式、空间格局。



## 坚持以人为本，提升品质

以乡镇政府驻地、村庄居民需求为中心，坚持城乡融合发展，深入实施乡村振兴战略，统筹优化城乡空间和资源配置，完善各级各类保障与服务设施，实现高质量发展、高品质生活。



## 坚持上下结合，强化实施

加强对上位国土空间规划管控内容的深化、细化，严格落实市县规划下达的核心指标，并将本级规划约束性、预期性指标进行分解，保障规划管控的上下传导。衔接国土空间专项规划要求，突出规划分期实施，对近期实施项目库做出统筹安排和行动计划。



## 因地制宜、突出特色

尊重自然地理格局，加强历史文化资源保护，突出地域特色，塑造特色田园风貌。创新开发和保护方式，推进自然资源节约集约高效利用。推动形成生产空间集约高效、生活空间宜居适度、生态空间山清水秀的特色城镇。



## 坚持公众参与，开放共享

坚持开门编规划，广泛征求公众意见，保障公众的知情权、参与权和监督权。加强与相关部门协调沟通和相关规划的衔接，提升规划实操性。

# PART 2 战略引领，明确目标定位

---

2.1 规划策略

2.2 规划愿景

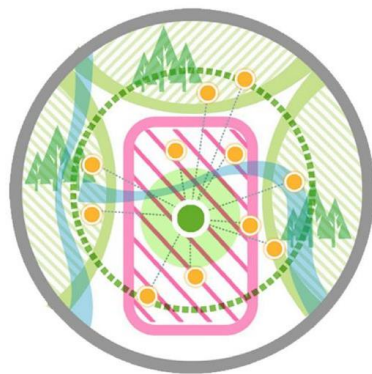
2.3 总体定位

## 2.1 规划策略



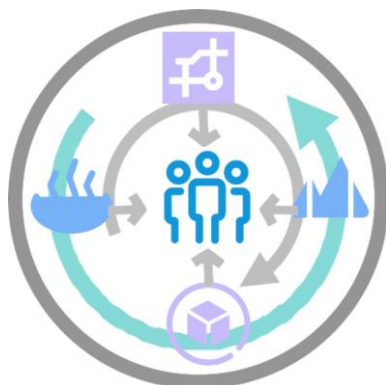
以推进区域协同发展  
明确未来发展方向

以锚定三区三线格局  
保障生态本底品质



以开展土地综合整治  
提高土地利用效率

以调整整体产业结构  
夯实全镇发展动能



以特色资源和空间品质  
提升青山吸引魅力

## 2.2 规划愿景

烟波浩渺湫河岸  
青山水秀画卷中

## 2.3 总体定位

按照“**产业兴旺、生态宜居、乡风文明、治理有效、生活富裕**”乡村振兴总体要求，以区域协同为抓手，以特色农业为基础，以基础设施建设为支撑，以农文旅融合为核心竞争力，将青山镇建设成为“**两区一地**”。

“长三角” 高品质休闲旅居目的地

安徽省特色体验乡村振兴示范区

响洪甸上游生态文明实践先行示范区

# PART 3 区域协同，优化空间格局

3.1 落实底线约束

3.2 优化空间格局

3.3 重塑镇村格局

3.4 谋划产业发展

# 3.1 落实底线约束

## 夯实“三区三线”国土空间基础

坚持底线思维，以国土空间规划为依据，把农业、生态、城镇空间，**耕地和永久基本农田、生态保护红线、城镇开发边界**作为调整经济结构、规划产业发展、推进城镇化不可逾越的红线。



### 永久基本农田保护线

永久基本农田是指为保障国家粮食安全和重要农产品供给，划定的需要实施永久特殊保护的耕地。一经划定必须严格落实，确保永久基本农田面积不减、质量提升、布局稳定。

### 生态保护红线



生态保护红线是具有特殊重要生态功能、必须强制性严格保护的区域，是保障和维护国家生态安全的底线和生命线。按照生态功能重要性，科学划定生态保护红线。

### 城镇开发边界



城镇开发边界是在一定时期内因城镇发展需要，可以集中进行城镇开发建设、重点完善城镇功能的区域边界。科学划定城镇开发边界，框定总量，防止城镇建设无序蔓延。

## 3.2 优化空间格局

构建“一核两轴三廊四屏”的国土空间开发保护的总体格局。

**一核**

镇区综合服务中心发展核。

**两轴**

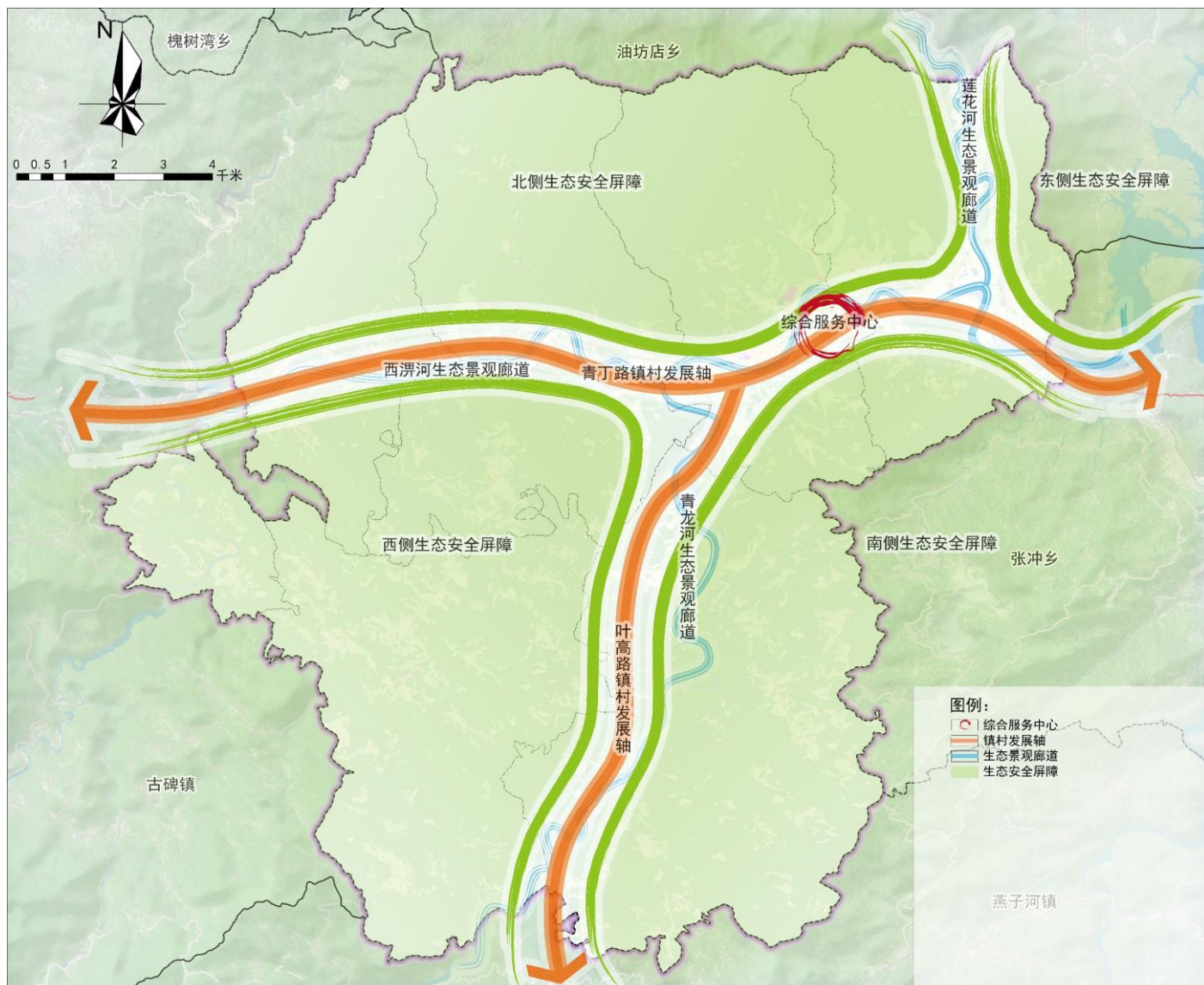
青丁路城镇发展轴、叶高路产业发展轴

**三廊**

西泮河生态绿廊、青龙河生态绿廊、莲花河生态绿廊

**四屏**

东侧生态安全屏障，南侧生态安全屏障，西侧生态安全屏障，北侧生态安全屏障



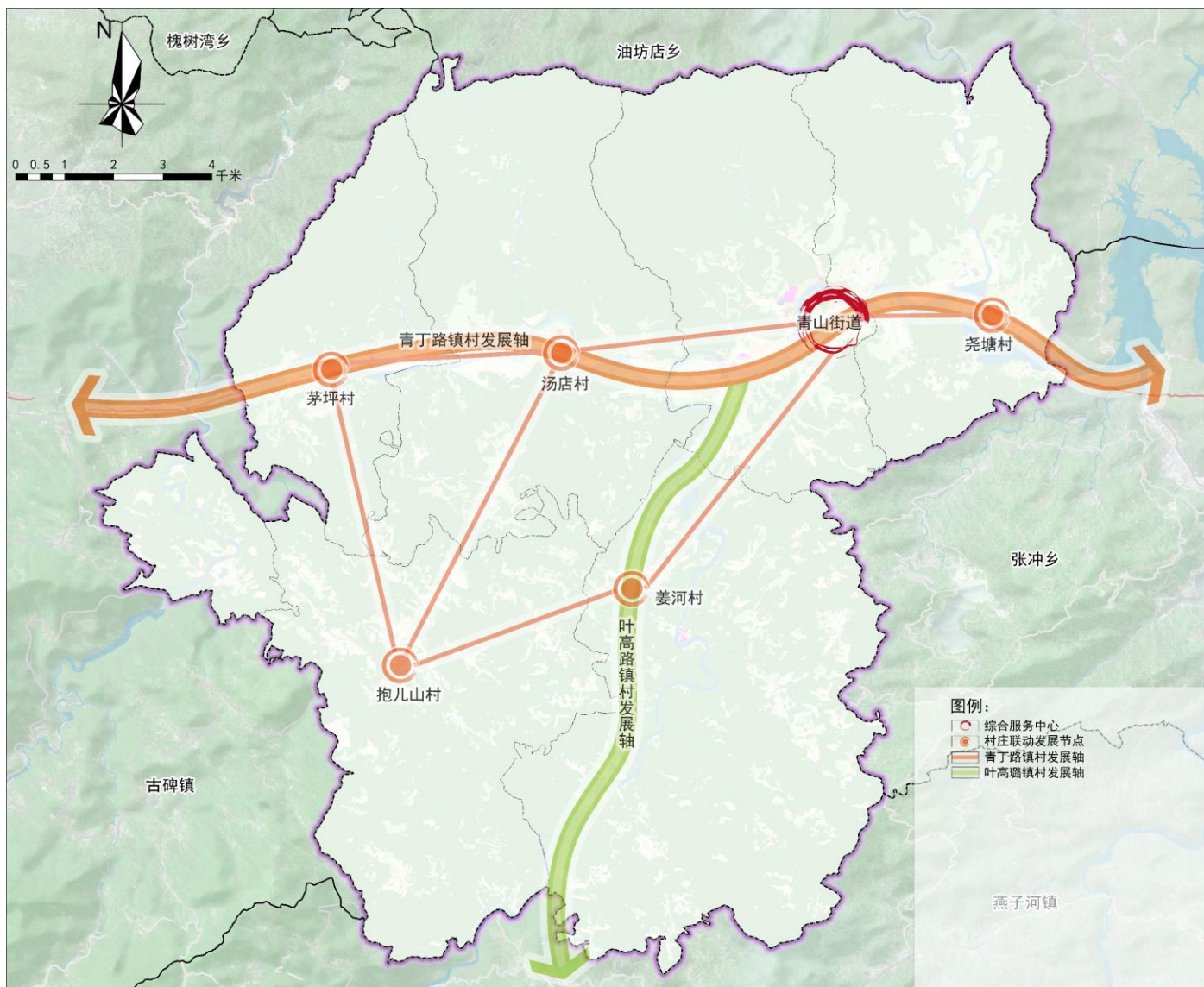
## 3.3 重塑镇村格局

按照“优化资源配置、增强服务能力、引导人口集聚、便于乡村治理”原则，充分考虑产业发展、地理环境、公服投放等因素，构筑“一心两轴多点”镇村格局。

**一心：**青山镇镇区，全域综合服务中心

**两轴：**叶高路镇村发展轴、青丁路镇村发展轴

**多点：**尧塘村、汤店村、茅坪村、抱儿山村、姜河村重点村发展节点



# 3.4 谋划产业发展

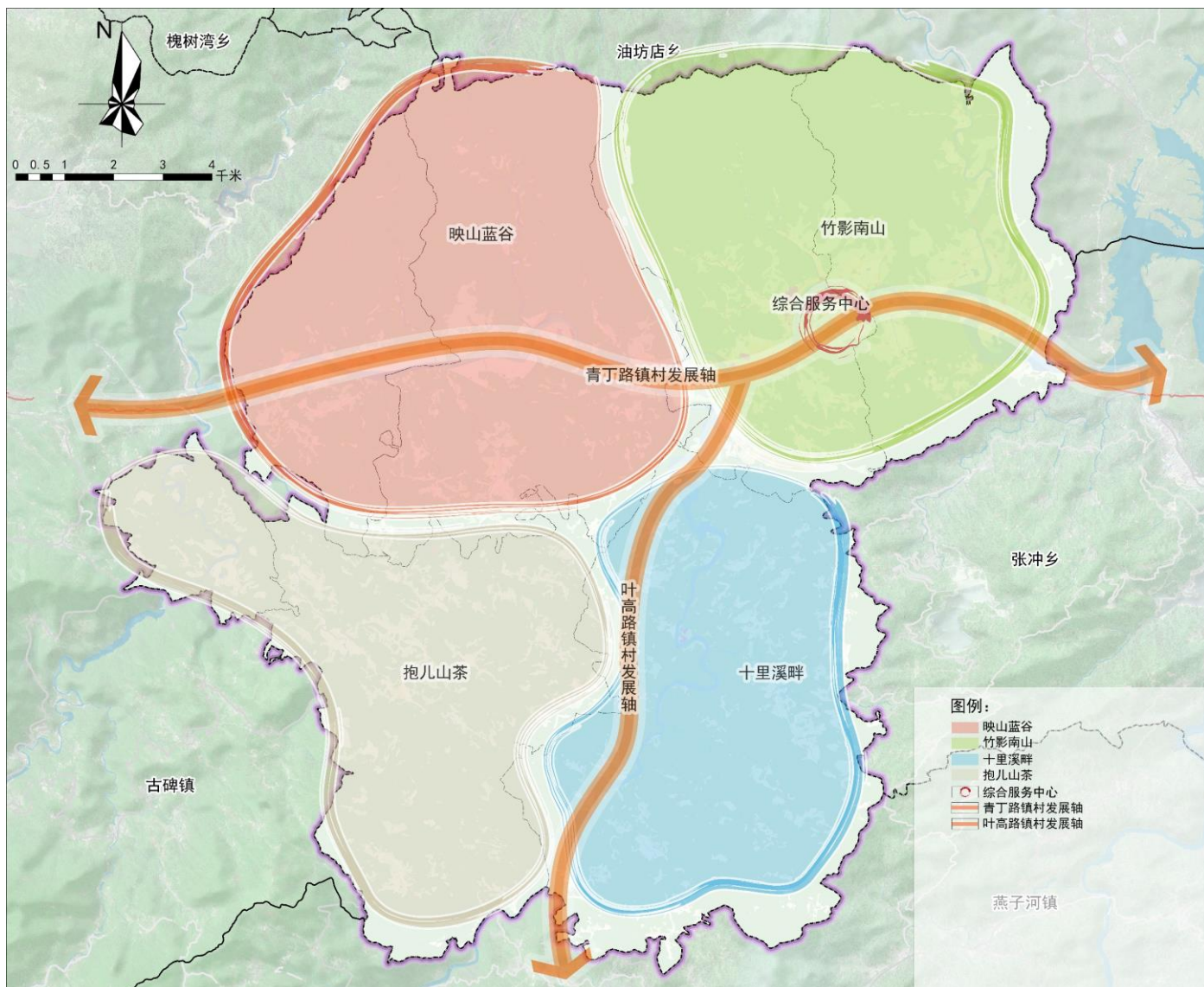
以绿色、低碳、生态为导向，大力推进农业现代化、生态文化旅游产业规模化建设，构建“一核两轴，四区多点”的产业布局结构

**一核：** 青山镇镇区，全域综合服务中心

**两轴：** 青丁路镇村发展轴；叶高路镇村发展轴

**四区：** 十里溪畔（姜河村）、抱儿山茶（抱儿山村、茅坪村）、映山蓝谷（茅坪村、汤店村）、竹影南山（青山街道、尧塘村）

**多点：** 乡村轻食、溪畔民宿、创客工坊、云上茶园、原味茶道等



# PART 4 资源统筹，强化要素支撑

4.1 完善综合交通体系

4.2 优化公共服务体系

4.3 建设韧性基础体系

# 4.1 完善综合交通体系

## 加强区域性道路建设，优化乡村公路网，构建内外交通双循环

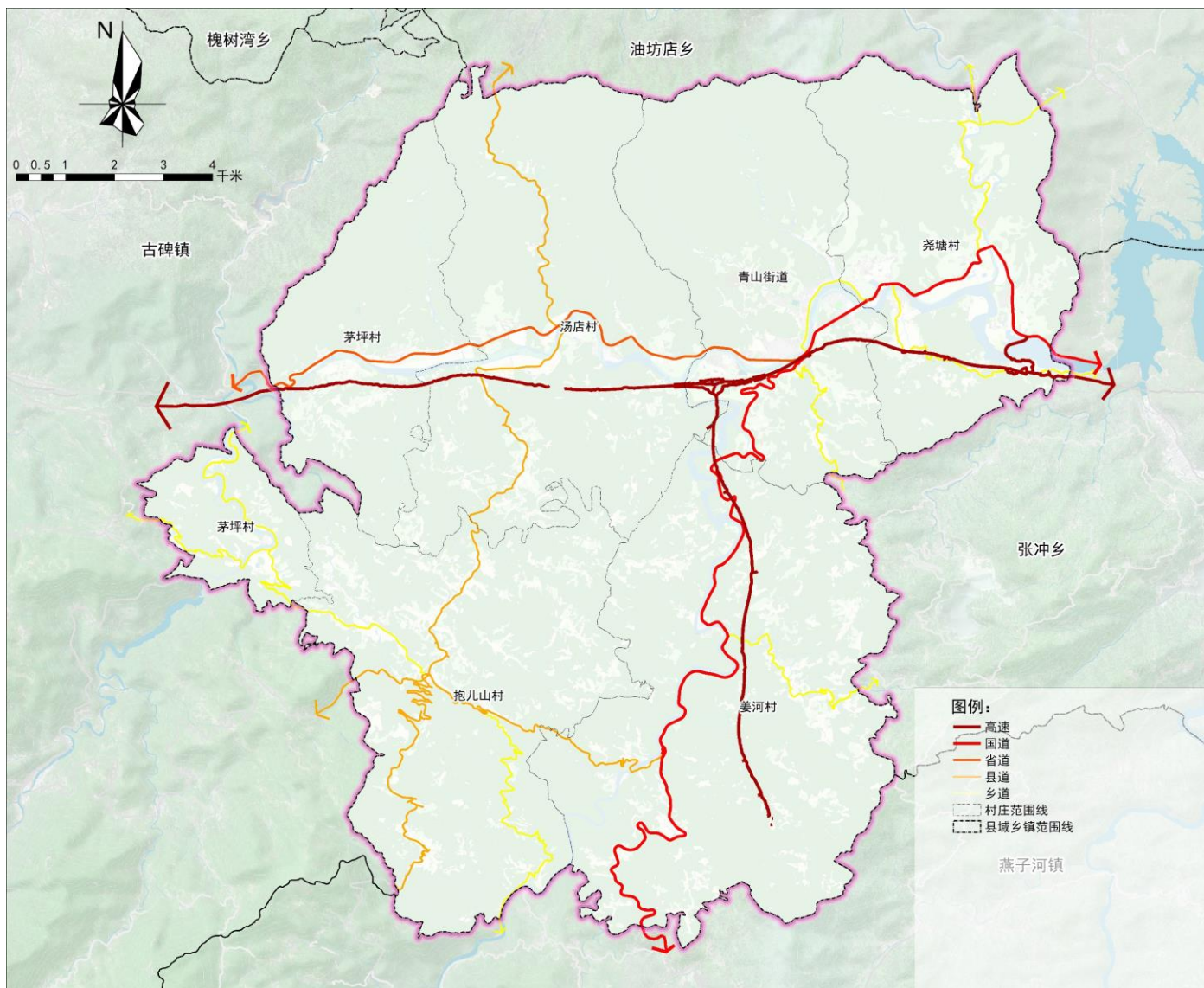
构建“**两横三纵**”的道路交通体系，“两横”指G4222和襄高速金寨段、青丁路（S331）；“三纵”指和襄高速（G4222）天堂寨支线、叶高路（G509）、油上路（X229）。

**高速：**至2035年，落实G4222和襄高速金寨段、天堂寨支线修建。其中高速出入口于尧塘村，与叶高路（G509）相连接。

**国省道：**至2035年，叶高路（G509）和青丁路（S331）的改扩建，并将其打造为旅游道路。

**县乡道：**推动油上路（X229）、龙斑路（X329）、乡道（Y031）、乡道（Y033）等县乡道道路提升工程建设。

**农村道路：**深化“四好农村路”示范创建工作，打造美丽农村路，即改造县乡公路升级、建制村通双车道、自然村通硬化路及联网路建设。



# 4.2 优化公共服务体系

## 构建“乡集镇——中心村——自然村”三级公共服务体系

### 乡集镇

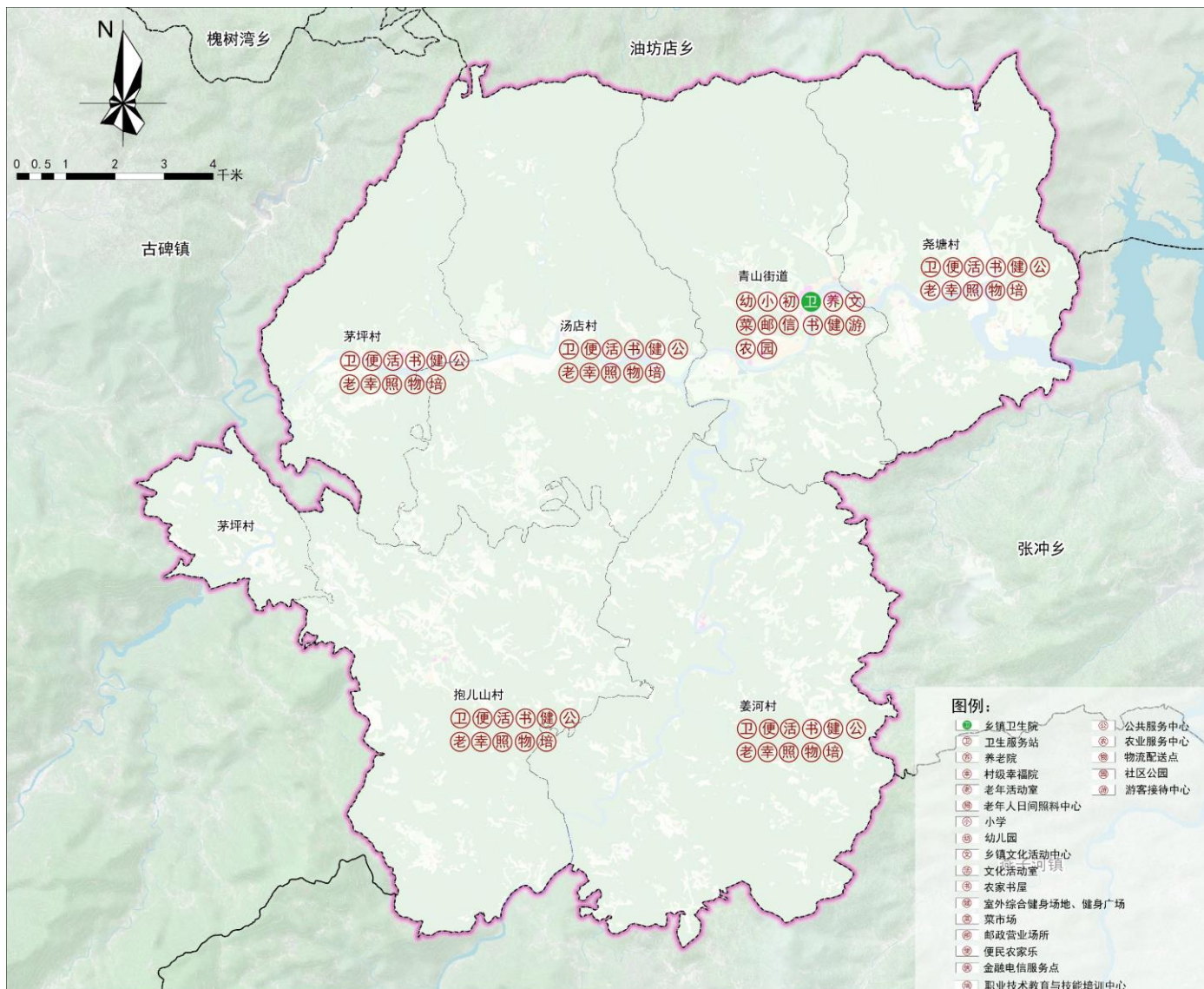
配设完备、便捷、统一的公共服务设施，包括行政管理设施、教育设施、文体设施、医疗卫生设施、商业金融设施、社区治安设施、社会保障设施等。

### 中心村

以乡村振兴为引导，中心村应配置集中布置村委会、文化活动中心、图书室、老年活动室、卫生室、室外集中活动场所、信息服务站和农村商业服务等设施，与公共活动空间相结合，形成公共活动中心。

### 自然村

配置健身广场、便民农家店等即可，可根据实际需求进行公共服务设施的配置。



## 4.2 优化公共服务体系

形成“乡镇-村组”乡村生活圈，提高公共设施覆盖率



### 乡村生活圈

乡集镇所在地统筹布局满足生活生产需求的各类要素，形成乡镇社区生活圈服务核心。依托行政村集中居民点，配置满足就近使用需求的服务要素，并注重错位配置和共享使用。

#### 15分钟层级

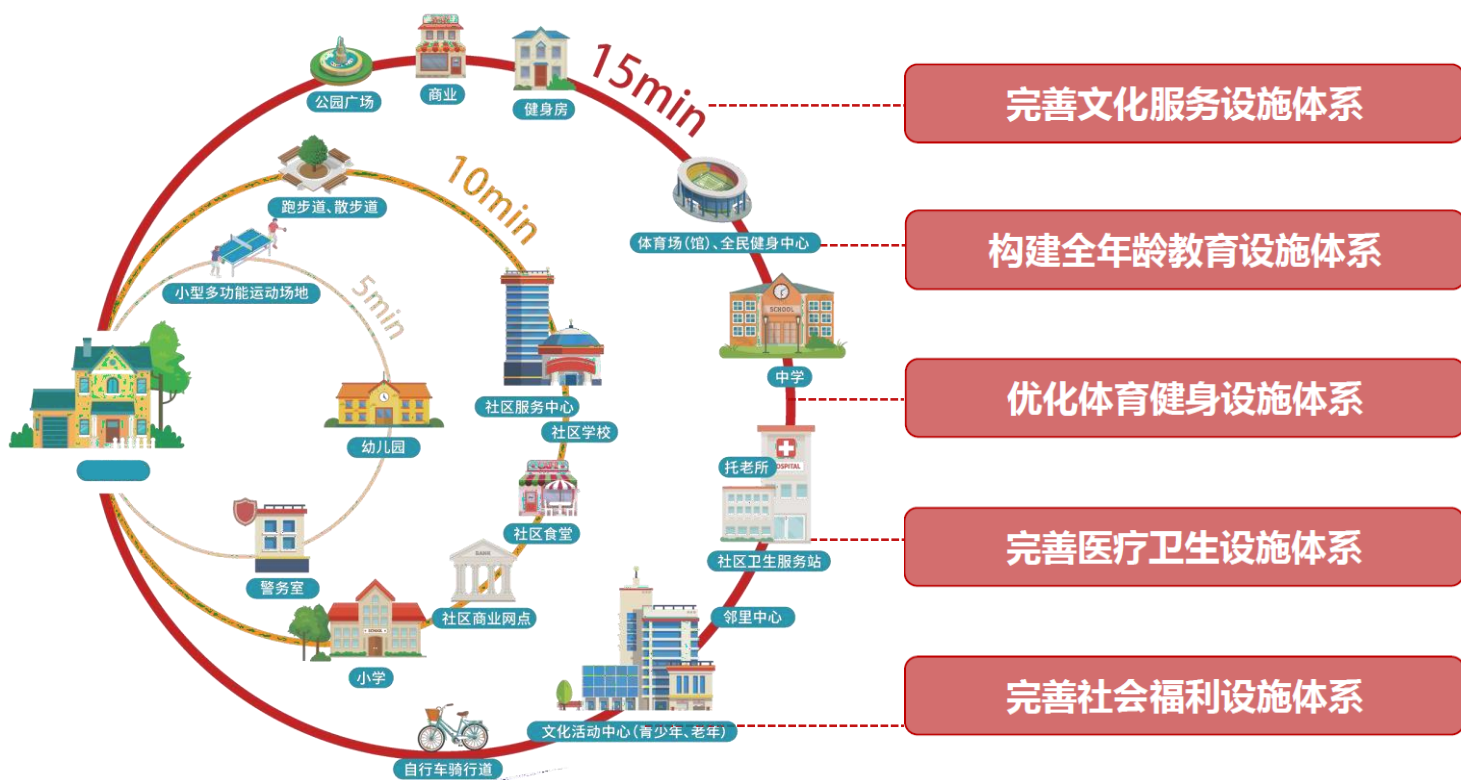
#### 乡镇层级

宜配置卫生服务站、老年活动室、老年人日间照料中心、幼儿园、小学、初中、文化活动室、室外综合健身场地等服务要素。

#### 5分钟层级

#### 村组层级

宜配置农村卫生室、事务代理室、文化活动室、全民建设广场和便民农家店、垃圾收集房、公共厕所等服务要素。



## 4.3 建设韧性基础体系



**给水** 优化用水结构，提高水资源利用效率，全面建设节水型社会，实施最严格的水资源管理制度，严控用水总量。



**燃气** 推进居民生活“煤改天然气”，采用罐装天然气方式。



**排水** 坚持集中和分散相结合、截污和治污相协调，完善污水、污泥处理，提升再生水品质；完善雨水排放，强化治理积水点、易涝区。



**供电** 按照“保安全、促发展”的原则适度提前规划，完善电力设施建设，加快镇村电网、新一轮农网升级改造，保障乡镇发展需求。



**环卫** 按照垃圾处理“无害化、资源化、减量化和产业化”要求，推行垃圾分类，推进建筑垃圾资源化利用，加强医疗、危险固体废物源头控制。



**通信** 按照“三网融合、设施共建”理念，统筹推进新一代移动通信网（包括5G）、互联网和广播电视网建设。



**殡葬** 按照“控制存量、适度增量、生态节地”的原则，合理规划殡葬设施。

## 4.3 建设韧性基础体系



### 控制地质灾害威胁

有效控制中小型地质灾害威胁，基本消除已查明的大型、特大型地质灾害威胁。

### 提升气象灾害预警

建立立体气象监测网络，全面提升气象灾害综合防御能力



### 提高防洪抗旱能力

优化水资源的保护和利用，构建安全可靠、调度高效的防洪抗旱减灾管控体系。

### 健全消防体系规划

建设“县城-乡镇”二级消防网络体系，配置相应消防设施。



### 完善抗震避难体系

保证设防标准，提高生命线设防要求，加快避难场所建设。

### 完善应急体系保障

建设以综合应急救援，专业应急救援的队伍体系，建成乡镇-村庄两级保障体系。



# PART 5 综合治理，资源保护利用

5.1 全域国土空间综合整治

5.2 山水林田湖草沙系统修复

# 5.1 全域国土空间综合整治

## 全域国土综合整治

以**农用地整理、建设用地整理、乡村生态保护修复**为目标，开展重点区域的土地综合整治工作。

围绕田间工程建设、农业综合开发、土地整治及灌排沟渠网络建设等为抓手，综合运用工程、生物和技术措施，完善田间配套工程，加强灌排设施保障，全面有序推进**高标准农田建设**。



强化闲置、低效农村建设用地整理，推进全域土地综合整治示范村建设目标，按照节约用地、改善民生、因地制宜的要求，以“空心村”整治和“危旧房”改造为重点，推进**农村建设用地整理**。

# 5.2 山水林田湖草沙系统修复

## 山水林田湖草沙系统修复

围绕**水域湿地修复**、**森林草原修复**、**矿山生态修复**等重点问题，针对生态系统功能整体不强、生态破坏严重、生态屏障脆弱等问题，提出生态保护和修复重大行动重点区域。

山



水



田



草



林



湿



# PART 6 衔接传导，保障规划落地

---

6.1 规划实施传导

6.2 规划管控体系

6.3 规划体检与评估

6.4 规划政策保障

## 6.1 规划实施传导



落实

上位规划



传导

村庄规划



指引

专项规划



指导

详细规划

## 6.2 规划管控体系

资源利用

要素配置

安全保护

城市特色

## 6.3 规划体检与评估



规划体检与实施评估，建立“一年一体检、五年一评估”的规划评估体制



动态调整完善，建立公开、透明、制度化的动态维护机制



建设国土空间信息平台，夯实智慧规划基础，形成国土空间规划“一张图”

## 6.4 规划政策保障



落实自然资源  
统一管理



规划实施  
保障体系

完善规划实施  
法规政策



健全相关  
配套政策

