

金寨县长岭乡国土空间总体规划 (2021-2035 年)

文本·图集

金寨县长岭乡人民政府

2025 年 5 月

文 本

目 录

第一章 总则	1
第一节 指导思想	1
第二节 编制目的	1
第三节 规划原则	2
第四节 规划依据	3
第五节 规划范围与层次	6
第六节 规划期限	6
第七节 强制性内容	7
第二章 现状基础	8
第一节 自然地理格局	8
第二节 现状发展特征	9
第三节 问题与挑战	12
第四节 发展机遇	13
第三章 发展定位与目标	14
第一节 发展定位	14
第二节 乡镇职能分类	14
第三节 目标愿景	14
第四节 国土空间开发保护目标	14
第五节 国土空间开发保护策略	16
第四章 国土空间总体格局	18
第一节 国土总体空间格局	18
第二节 规划分区与用途管制	19
第三节 国土空间重要控制线	20
第四节 留白空间	23
第五节 国土空间用途结构优化	23
第五章 自然资源保护与利用	25
第一节 耕地资源	25
第二节 林业资源	26
第三节 水资源	27
第六章 村庄布局优化	29
第一节 人口规模预测	29
第二节 村庄分级分类	29
第三节 村庄布局	30
第七章 产业布局引导	31
第一节 产业发展思路与目标	31
第二节 产业空间布局	31
第三节 产业发展策略	32
第八章 国土空间支撑体系	36

第一节	综合交通规划	36
第二节	公共服务设施规划	37
第三节	公用设施规划	39
第四节	安全与防灾减灾规划	42
第九章	生态修复与国土空间综合整治	46
第一节	国土综合整治	46
第二节	生态保护与修复	47
第十章	历史文化与特色风貌	49
第一节	历史文化保护	49
第二节	特色风貌引导	50
第十一章	乡政府驻地规划	53
第一节	乡政府驻地性质与规模	53
第二节	用地布局规划	53
第三节	公共空间与绿地系统规划	54
第四节	公共管理与公共服务设施规划	55
第五节	商业服务设施规划	55
第六节	道路交通规划	56
第七节	基础设施规划	56
第八节	“四线”管控	61
第九节	特色风貌引导	62
第十二章	规划传导、实施与保障	65
第一节	制定规划单元	65
第二节	近期行动计划	66
第三节	环境影响说明	66
第四节	规划实施保障	68
第十三章	附则	70
第一节	成果构成	70
第二节	规划调整	70
第三节	规划实施	70

第一章 总则

第一节 指导思想

坚持以习近平新时代中国特色社会主义思想为指导，全面贯彻党的二十大精神，全面落实习近平总书记对安徽作出的系列重要讲话指示批示，紧紧围绕统筹推进“五位一体”总体布局和协调推进“四个全面”战略布局，完整、准确、全面贯彻新发展理念，深入对接落实长江经济带发展、长三角一体化等国家重大战略，着力推动高质量发展。以满足人民日益增长的美好生活需要为根本目的，统筹国土空间保护、开发、利用、修复，全面提升国土空间治理体系和治理能力现代化水平，为支撑长岭乡全域旅游创建示范、建设高品质休闲旅游胜地提供空间保障。

第二节 编制目的

为加快推进国土空间规划体系建设，认真贯彻创新、协调、绿色、开放、共享的发展理念，充分发挥乡镇总体规划在国土空间规划体系中承上启下的作用，立足长岭乡现状特征，统筹安排全镇各项建设活动，推动镇村集聚发展和土地资源节约利用，合理配置公共服务设施和基础设施，兼顾开发与保护，整合优势资源，联动区域，促进长岭乡社会经济全面、协调和可持续发展。

第三节 规划原则

1. 坚持底线思维，绿色发展

坚持最严格的耕地保护制度、生态环境保护制度和节约用地制度，严格落实上级下达各项约束性指标。强化自然资源统筹利用和用途管控，助力经济社会全面绿色转型发展，严格控制新增建设用地规模，推动存量建设用地盘活利用，促进乡镇发展由外延扩张向内涵提升转变，加快形成节约资源和保护环境的产业结构、生产方式、生活方式、空间格局。

2. 坚持以人为本，提升品质

以居民需求为中心，坚持城乡融合发展，深入实施乡村振兴战略，统筹优化城乡空间和资源配置，完善各级各类保障与服务设施，实现高质量发展、高品质生活。

3. 坚持上下结合，强化实施

加强对《金寨县国土空间总体规划（2021-2035年）》管控内容的深化、细化，严格落实规划下达的核心指标，并将本级规划约束性、预期性指标进行分解，保障规划管控的上下传导。衔接国土空间专项规划要求，突出规划分期实施，对近期实施项目库做出统筹安排和行动计划。

4. 坚持因地制宜，突出特色

尊重自然地理格局，加强历史文化资源保护，突出地域特色，塑造特色田园风貌。创新开发和保护方式，推进自然资源节约集约高效利用。

5. 坚持公众参与，开放共享

坚持开门编规划，广泛征求公众意见，保障公众的知情权、参与权和监督权。加强与相关部门协调沟通和相关规划的衔接，提升规划实操性。

第四节 规划依据

1. 法律法规

- (1) 《中华人民共和国土地管理法》（2019年修正）；
- (2) 《中华人民共和国城乡规划法》（2019年修正）；
- (3) 《中华人民共和国环境保护法》（2015年修正）；
- (4) 《中华人民共和国农业法》（2012年修正）；
- (5) 《中华人民共和国土地管理法实施条例》（2021年修订）；
- (6) 《基本农田保护条例》（2011年修订）；
- (7) 《中华人民共和国自然保护区条例》；
- (8) 《中华人民共和国乡村振兴促进法》（2021年）；
- (9) 《历史文化名城名镇名村保护条例》（2017年修正）；
- (10) 《安徽省城乡规划条例》（2010年）；
- (11) 《安徽省实施〈中华人民共和国土地管理法〉办法》（2022年修订）。

2. 技术标准

- (1) 《国土空间调查、规划、用途管制、用地用海分类指南》（2023年11月）；
- (2) 《安徽省乡镇国土空间总体规划编制规程》（试行）；
- (3) 《安徽省村庄规划编制指南》（2022年版）；
- (4) 《社区生活圈规划技术指南》；
- (5) 《安徽省农村人居环境整治导则》（2018年）。

3. 政策文件

- (1) 《中共中央国务院关于建立国土空间规划体系并监督实施的若干意见》（中发〔2019〕18号）；
- (2) 《中共中央国务院关于实施乡村振兴战略的意见》（中发〔2018〕1号）；
- (3) 《中共中央国务院关于坚持农业优先发展做好“三农”工作的若干意见》〔2019〕1号文；
- (4) 《中共中央国务院关于建立健全城乡融合发展体制机制和政策体系的意见》（2019年4月15日）；
- (5) 《中共中央国务院关于全面推进乡村振兴加快农业农村现代化的意见》（2021年中央一号文件）；
- (6) 《中央农办 农业农村部 自然资源部国家发展改革委财政部关于统筹推进村庄规划工作的意见》（农规发〔2019〕1号）；

(7) 《农业农村部关于落实党中央、国务院 2020 年农业农村重点工作部署的实施意见》（农发〔2020〕1 号）；

(8) 《安徽省自然资源厅 安徽省农业农村厅 关于服务乡村振兴若干政策措施的通知》（皖自然资规〔2020〕1 号）；

(9) 《安徽省农业农村厅、安徽省自然资源厅 关于进一步加强农村宅基地审批管理的实施意见》（皖农合〔2020〕38 号）；

4. 相关规划及资料

(1) 《国家乡村振兴战略规划（2018-2022 年）》；

(2) 《乡村振兴战略规划（2018-2022 年）》；

(3) 《安徽省乡村振兴战略规划（2018-2022 年）》；

(4) 《六安市国土空间总体规划（2021-2035 年）》；

(5) 《金寨县国民经济和社会发展第十四个五年规划和二〇三五年远景目标纲要》；

(6) 《金寨县国土空间总体规划（2021-2035 年）》；

(7) 《金寨县乡村振兴战略规划（2018-2022 年）》；

(8) 《安徽金寨县天堂寨旅游区总体规划》；

(9) 《安徽省金寨县红色旅游发展总体规划（2017-2030）》；

(10) 《金寨县中药（西山药库）产业“十四五”发展规划（2021—2025）》；

(11) 《金寨县旅游发展布局国土空间专项规划(2021-2035年)》;

(12) 《金寨县交通基础设施国土空间专项规划(2021-2035年)》;

(13) 《金寨县电动汽车充电基础设施专项规划(2022-2035年)》;

(14) 《金寨县殡葬服务设施布局专项规划(2020-2035年)》;

(15) 镇、村及村民有关村庄规划的材料和地方政府有关本规划的意见和建议等。

第五节 规划范围与层次

规划范围分为两个层次,即乡域和乡政府驻地。

乡域:长岭乡行政辖区范围,面积13540.44公顷。涉及永佛村、洪畈村、两河村、长春村、长山冲村、胜利村、界岭村共7个行政村。

乡政府驻地:乡政府所在地,位于长岭乡长山冲村,面积为53.44公顷。重点完善用地布局、住房建设、设施安排和特色风貌引导等规划内容。

第六节 规划期限

本次规划期限为2021年-2035年。

近期:2021—2025年。

远期：2026—2035年。

第七节 强制性内容

文本中字体加下划线条文为规划强制性内容，针对强制性内容的管理和调整应按相关文件要求严格执行。任何违反强制性内容进行建设的，属严重影响规划实施的行为，应依法查处。

第二章 现状基础

第一节 自然地理格局

1. 地理区位

长岭乡位于六安市金寨县南部，隶属于安徽省六安市金寨县，是六安金寨、霍山、湖北英山三县交界处，东与霍山县漫水河镇接壤，东南与霍山县上土市镇为邻，南与湖北省英山县石镇接境，西接天堂寨镇，北邻燕子河镇，北距金寨县城直线距离 60 千米。地处 5A 景区天堂寨国家森林公园东麓，南接湖北省英山县吴家山国家森林公园，东邻霍山县铜锣寨景区，北为燕子河大峡谷景区，为四大景区结合部。

2. 地理环境与水文状况

长岭乡境内地形大部分以高山为主，兼有谷地平畈、小盆地、小湖泊、小高原等复杂地形，地势略呈南高北低；高程最高 1657 米，最低 269 米。长岭乡境内有清水河、燕子河、龙井河、曲尺河、长冲河等，均流入佛子峰、响洪甸两座水库；鲢鱼溪（又称乌风沟、乌沟河）在峡谷中蜿蜒穿行。

3. 自然资源

长岭乡地属大别山主脉区，属于亚热带与温带的过渡地区，常绿阔叶林和突显季节的落叶林纵横交错。珍稀濒危植物多。其中国保一级 1 个：银缕梅；国保二级 4 个：巴山榧、厚朴、榉树、香果树；国保三级 6 个：青钱柳、青檀、天目紫

荆、领春木、粗榧、三尖杉；省级保护和开发利用价值高的有大别山山核桃、华东野核桃。另有国保一级红豆杉、国保二级大别山五针松、金钱松待核实认定。位于界岭村桐源自然村的千年银杏树胸径达 158 厘米，超过萧县 2500 年树龄的银杏树胸径记载。长岭乡现存多种国家级、省级珍稀保护动物。长山冲村石墙自然村的乌凤沟产大鲵，界岭村桐元自然村的龙井河和长春村的龙井河都产小鲵。长春村九龙涧发现具有“水中国宝”、“水中大熊猫”之誉的桃花水母，在大别山区尚属首次，是名副其实的“活化石”，具有极高的研究价值和观赏价值。

4. 气候特征

长岭乡属亚热带季风气候。气候温和，四季分明，雨热同季，无霜期长。夏冬两季长，春秋两季短。

第二节 现状发展特征

1. 社会发展情况

长岭乡下辖 7 个行政村，包括永佛村、洪畈村、两河村、长春村、长山冲村、胜利村和界岭村，共 70 个自然村。

截止 2020 年，长岭乡长岭乡户籍人口数为 17713 人，户籍总户数 4960 户，60 岁以上人口 3494 人，老年人口占比 19.73%，人口老龄化程度高。

2. 经济发展情况

长岭乡居民经济来源主要为特色种养业，包括中草药种植以及高山茶种植，另有少量的来源于传统加工业以及发展处于起步阶段的旅游业。2020年长岭乡财政一般公共预算收入1314.72万元，固定资产投资增长12.26%。

长岭乡第一产业为种植业和养殖业，种植业方面以油料作物、中草药、蔬菜等种植为主。在养殖业方面，以养蚕、山野猪以及其他畜禽为主。

第二产业多为中小型加工厂，分布较为分散，以传统简易的资源加工为主，如茶叶加工、食品初加工、中草药种植加工为主，同时存在光伏产业、金属制造加工工业。

第三产业多以生态旅游为主，对于现状境内旅游资源开发程度上有欠缺。

3. 国土空间利用现状

总体情况：长岭乡现状乡域面积13540.44公顷，以生态用地为主，面积11133.20公顷，占比82.22%；农用地面积1681.68公顷，占比12.42%；建设用地510.91公顷，占比3.78%。

(1) 耕地。现状耕地面积1251.20公顷，占乡域总面积的9.24%，以水田为主，主要零散分布在居民点周边地势平坦地区。

(2) 园地。现状园地面积 325.88 公顷，占乡域总面积的 2.41%，以茶园为主，连片分布在居民点周边。

(3) 林地。现状林地面积 10928.39 公顷，占乡域总面积的 80.71%，以乔木林地为主。

(4) 草地。现状草地面积 1.60 公顷，占乡域总面积的 0.01%，全部为其他草地。

(5) 湿地。现状湿地面积 0.96 公顷，占乡域总面积的 0.01%，全部为内陆滩涂。

(6) 农业设施建设用地。现状农业设施建设用地面积 103.00 公顷，占乡域总面积的 0.76%，主要为农村道路和设施农用地。

(7) 城乡建设用地。现状城乡建设用地面积 466.92 公顷，均为村庄用地，占乡域总面积的 3.45%，以农村宅基地为主。

(8) 区域交通运输用地。现状区域交通运输用地面积 39.04 公顷，占乡域总面积的 0.29%，以公路用地为主。

(9) 区域公用设施用地。现状区域公用设施用地面积 1.11 公顷，占乡域总面积的 0.01%，以水工设施用地为主。

(10) 采矿用地。现状采矿用地面积 2.39 公顷，占乡域总面积的 0.02%。

(11) 其他建设用地。现状其他建设用地面积 1.45 公顷，占乡域总面积的 0.01%，以特殊用地为主。

(12) 陆地水域。现状陆地水域面积 203.85 公顷，占乡域总面积的 1.50%，以河流水面和沟渠为主。

(13) 其他土地。现状其他土地面积 214.65 公顷，占乡域总面积的 1.58%，以田坎为主。

第三节 问题与挑战

1. 空间布局

长岭乡群山环绕，受山区地形限制，此外因生态保护红线、永久基本农田等限制难以保障发展用地需求，各类要素管控要求与村庄发展需求冲突，乡村体系联系相对薄弱，建设用地布局较为分散。

2. 资源利用

红色资源利用度不高，文化内涵挖掘不足，缺乏深度体验类产品。一产种类丰富，但科技含量低，种植优势未能转化为产品优势。二产产业联动能力较弱。三产自然与人文景观、特色资源挖掘力度不够，未形成完整的旅游产业链，对于游客缺乏足够的吸引力。

3. 人居环境

公共服务设施基本健全，主要集中在乡政府驻地和中心村，自然村居民点多缺乏健身广场、文化活动场所。基础设施方面存在短板，人居环境品质有待优化。

第四节 发展机遇

1. 区位优势

交通：长岭乡位于三县交界处，地理区位相对较差。但长岭乡现状对外交通干道 G346、S452 形成了较为完善的枝状交通体系，同时规划建设 S94 和襄高速公路天堂寨支线穿过长岭乡，未来将在乡域北部天堂寨镇麒麟河村设高速互通口，区位优势交通条件将得到进一步提升。

旅游：地处 5A 景区天堂寨国家森林公园东麓，南接湖北省英山县吴家山国家森林公园，东邻霍山县铜锣寨景区，北为燕子河大峡谷景区，为四大景区结合部。

2. 资源环境

文化底蕴深厚，拥有华东地区罕见大别山区唯一的保护完好的桐桃源千年古树林、亚洲海拔最低的高山草甸、龙井河大峡谷、铜钱寨、第四纪冰河期地质遗存九龙洞石臼群和“水中大熊猫”桃花水母、韭菜岩、古肚子岩、乌凤沟红军纪念园、龙凤河谷、摸云山、全国文保单位抗金英雄程端中墓园、卫家湾“状元府”等，生态基底良好，山水林田资源齐备。

3. 产业经济

长岭乡依托丰富的资源禀赋和多年的发展积淀，近几年着力发展中药材、茶叶、蚕桑三大产业，鼓励大户和龙头企业引领带动，三类产业种植面积逐年增长，产生效益逐年增加，已建成多处生产厂房和养殖大棚，为产业发展添力赋能。

第三章 发展定位与目标

第一节 发展定位

1. 发展目标

打造长岭乡成为金寨县中草药之乡；皖西山区药膳康养基地；全省知名的山野休闲、康养度假旅游目的地；金寨全域旅游发展的重要支柱。

第二节 乡镇职能分类

综合研判长岭乡具有历史文化特色产业、特色发展资源以及其他特色发展条件，划定长岭乡为特色带动型乡镇。

第三节 目标愿景

近期目标：到 2025 年，长岭乡国土空间开发保护格局不断优化，三线管控初见成效；乡村振兴取得重要进展；三产融合发展初见成效；特色产业格局基本形成；公共服务能力增强。

远期目标：到 2035 年，全面形成高质量、绿色发展的国土空间开发保护新格局；建成生态环境优越、文化特色彰显、主导产业鲜明、三产融合发展、基础设施和公共服务完善的宜居宜业宜游幸福长岭。

第四节 国土空间开发保护目标

保护与发展协同并举。2035 年国土空间开发保护主要实现保护与发展协同并举。牢固树立和践行绿水青山就是金山银山

的理念，推动最严格的耕地保护制度、生态环境保护制度和节约用地制度得到有效落实，粮食、生态、能源资源等安全底线更加稳固。强化国土空间规划的基础性作用，为区域协调发展战略、主体功能区战略、新型城镇化战略、乡村振兴战略等国家战略部署的重大任务和重大项目落地提供有力空间保障。

农业空间更加优化。耕地得到有效保护，永久基本农田数量不减少、质量有提升、生态有改善，农村基础设施更加完备，农业农村空间布局更加优化，农村生态环境和公共空间得到有效治理，农村风貌更具魅力。耕地保有量不低于 1240.16 公顷（1.86 万亩），永久基本农田不少于 1164.37 公顷（1.75 万亩）。

生态空间更加稳固。山水林田湖草得到系统治理修复，国土空间综合整治成效显著，生态系统稳定性不断增强。生态保护红线面积不少于 7324.30 公顷。

乡镇空间更加集约高效。乡村体系和空间结构更加优化，空间功能布局更加合理，空间品质得到显著提升。推进形成建设用地更集约、公共服务设施更完善、基础设施更完备、皖西地域特色更彰显、要素保障更高效的新局面。

国土空间更具特色魅力。建成自然和历史文化保护空间体系，维护自然山水空间格局，活化利用历史文化遗产，建设一批生态文化旅游精品项目，保护利用文化遗产。促进地域文化有机融入乡镇建设，突出自然山水特色，彰显历史人文魅力。

空间治理系统更加完善。国土空间治理体系更加健全，高质量国土空间规划管控体系、适应新发展格局要素保障体系、“山水林田湖草”一体化保护修复体系、自然资源资产产权制度实施体系等现代化治理体系不断完善，基本实现国土空间治理能力现代化。

第五节 国土空间开发保护策略

落实市县高质量发展要求，根据乡镇总体定位与目标，结合自身资源赋及未来发展趋势注重引导国土空间开发保护方式转变，提升国土空间开发保护质量和效率，提高国土空间治理能力，从资源保护、开发利用、整治修复等方面提出乡镇国土空间保护利用的总体策略。坚持：

1. 生态优先，绿色发展

生态保护：坚定践行“绿水青山就是金山银山”的发展理念，以优越生态环境为本底，加强对长岭乡高山、河谷等生态环境的保护，构筑乡镇绿色发展的根基。

全域土地整治和生态修复：以全域土地整治和生态修复为重要抓手，通过“理水、营田、置绿”，增加耕地数量、提升耕地质量等级、优化农田灌溉体系、修复河道等生态景观环境构筑“田水林湖草”的生态网络。

绿色产业：以特色农业为基础，发展规模农业，做大做强农业品牌，发展配套农副产品加工业，农旅融合服务业，构建绿色低碳产业体系。

2. 产业为纲，融合发展

通过做强品牌农业、做优配套工业、做大旅游及物流产业，将一产的特色草药种植、二产农副产品加工、三产生态文化旅游各产业环节串联起来，构建完善产业链条，实现一二三产融合发展。

3. 适当集聚，品质发展

以村庄分类和布局为基础，积极引导乡村人口集聚，做大做强新村，完善乡域内公共服务和基础设施建设，推进城镇服务设施向乡村延伸，提升人居环境，提高村民生活品质，健全新村治理体系，实现物质富裕、精神富有、和谐乡村的统一。

第四章 国土空间总体格局

第一节 国土总体空间格局

以自然地理格局为基础，结合适宜性分析，合理构建生态屏障和廊道，明确开发保护区域、轴带及重要节点，形成“一核两轴三区”的国土空间总体格局。

“一核”：长岭乡综合发展核。以长岭乡驻地为全乡发展核心区域。

“两轴”：S452、X226 作为城乡协调发展主轴（产业发展经济轴）南北向联系燕子河镇、湖北省，X229 作为城乡协调发展次轴南北向联系天堂寨、霍山县。

“三区”：为东部特色产业提质区、西部产业综合发展区、南部精品生态观光区。

第二节 规划分区与用途管制

统筹划定规划分区。按照主体功能定位和空间治理要求，将乡域国土空间划分为农田保护区、生态保护区、乡村发展区、矿产能源发展区。

专栏 1 规划分区管控要求

农田保护区：占乡域国土面积的 10.22%。将永久基本农田和田坎划入农田保护区，按照永久基本农田的管控要求进行管理，区内从严管控非农建设占用永久基本农田。

生态保护区：占乡域国土面积的 54.09%。将生态保护红线范围内空间划入生态保护区。按照生态保护红线的管控要求进行管理，实行最严格的准入制度，严禁任何不符合主体功能定位的开发活动。

乡村发展区：占乡域国土面积的 34.27%。将主要的村庄建设用地和上述区域以外的其他空间划入乡村发展区，严禁集中连片的城镇开发建设，应以保障农业和乡村特色产业发展、改善农民生产、生活条件为导向，统筹协调农田保护、生态保护和村庄建设。

矿产能源发展区：占乡域国土面积的 1.42%。将乡域内已探明的、适应国家能源安全与矿业发展需要的重要陆域采矿区和战略性矿产储量区等区域纳入矿产能源发展区。合理调控能源资源开发利用总量，严格矿产开发准入条件，强化矿产资源节约与综合利用，坚持矿业发展与生态环境保护相协调，推进矿业绿色转型。

第三节 国土空间重要控制线

规划落实已划定的永久基本农田保护区、生态保护红线、乡村历史文化保护线等控制线，衔接上位国土空间总体规划，同时划定村庄建设边界，形成四条控制线控制。

1. 耕地和永久基本农田保护红线

保障粮食安全，坚持数量和质量保护并重，在现状耕地的基础上，严格按照国家规则划定耕地和永久基本农田保护红线。将重要农产品基地内的耕地、水土光热条件好的耕地、已建成的高标准农田以及其他可稳定利用的耕地优先划入永久基本农田。到 2035 年，全乡耕地保有量不低于 1240.16 公顷（1.86 万亩），永久基本农田不少于 1164.37 公顷（1.75 万亩）。

专栏 2 耕地和永久基本农田管理要求

实行最严格的耕地保护制度。严格用途管制，坚决遏制耕地“非农化”、严格管控“非粮化”；非农建设依法占用耕地的，建设单位应当将所占用耕地耕作层的土壤用于新开垦的耕地、劣质地或其他耕地的土壤改良；严格落实耕地占补平衡和进出平衡，确保粮食产能不下降。

坚决防止永久基本农田“非粮化”。永久基本农田不得转为林地、草地、园地等其他农用地及农业设施建设用地；严禁占用永久基本农田发展林果业和挖塘养鱼；严禁占用永久基本农田种植苗木、草皮等用于绿化装饰以及其他破坏耕作层的植物；严禁占用永久基本农田挖湖造景、建设绿化带；严禁新增占用永久基本农田建设畜禽养殖

设施、水产养殖设施和破坏耕作层的种植业设施。

严格永久基本农田占用与补划。永久基本农田依法划定后，任何单位和个人不得擅自占用或者改变其用途；确保永久基本农田保护面积不减少、质量不降低、布局稳定；国家能源、交通、水利、军事设施等重点建设项目选址确实难以避让永久基本农田的，涉及农用地转用或土地征收的，必须经国务院批准。

2. 生态保护红线

落实《金寨县国土空间总体规划（2021-2035年）》“三区三线”划定成果，到2035年，全乡生态保护红线面积7324.30公顷，主要集中在分布于乡域南部。

专栏3 生态保护红线管理要求

生态保护红线一经划定，未经批准严禁擅自调整。自然保护地边界发生调整的，依据相关批准文件，对生态保护红线做相应调整。以生态保护红线围合的空间为核心，严格控制人为活动尤其是开发建设对生态系统的破坏和扰动，整体保护和合理利用森林、湿地、河流、荒地等自然生态空间，确保生态功能不降低、面积不减少、性质不改变。生态保护红线内按自然保护地核心保护区和其他区域进行分类管控。自然保护地核心保护区原则上禁止人为活动，其他区域禁止开发性、生产性建设活动。在符合现行法律法规前提下，仅允许对生态功能不造成破坏的有限人为活动和国家重大项目占用生态保护红线。

3. 乡村历史文化保护线

（1）划定对象及面积

针对长岭乡各级文物保护单位、历史建筑等划定历史文化

保护线，划定面积 44.51 公顷。

(2) 管控要求

文物保护单位：

保护范围：文物建筑应划定保护范围和建设控制地带的具体界限，也可根据实际需要划定环境协调区的界限。

保护要求：所有的建筑本身与环境均要按历史文物保护法的要求进行保护，不允许随意改变原有状态、面貌及环境。如需进行必要的修缮。应在专家指导下按原样修复，做到“修旧如旧”，并严格按审核手续进行。核心保护区内现有影响历史文物原有风貌的建构物必须坚决拆除。

建筑形式：不能随意改变现状，不得实施日常维护外的任何修建、改造、新建工程及其任何有损环境、观瞻的项目。在必须的情况下对其外貌、内部结构体系、功能布局、内部装修、损坏部分的整修应严格依据原址原样修复，并严格遵守《中华人民共和国文物保护法》和其他有关法令、法规所要求的程序进行，并保证满足消防要求。高度控制保持现状或根据原状恢复。

文物保护单位的建设控制地带：不容许在建设控制地带内有超过历史文物保护单位建筑的一般建构物，现状存在的应坚决拆除。该范围内各种修建性活动应在规划、管理等有关部门指导才能进行，其建筑内容应根据文物保护要求进行，以取得与保护对象之间合理的空间景观过渡。在此保护范围内的一切建设活动均应经规划部门、文物管理部门等批准、审核后

能进行。

历史建筑:

对于重点保护的历史建筑的建筑立面、结构体系、基本平面布局、建筑高度和有特色的内部装饰不得改变，其他部分允许改变。建筑维护修缮应优先采用旧料更换损毁构件，修缮的原则是“只修不建，修旧如旧”。

4. 村庄建设边界。充分利用现状各类边界，结合规划指标、居民点分类、村庄发展规模等划定。村庄建设边界内严格控制村庄建设用地规模，引导村民有序建房，加强村庄建筑风貌管控。

第四节 留白空间

为积极应对未来发展的不确定性，规划通过指标预留及用途留白的方式预留部分建设用地。

规划预留建设用地机动指标，用作未来村民居住、农村公共公益设施、零星分散的乡村文旅设施及农村新产业新业态等用地使用。在建设项目规划审批时落地机动指标、明确规划用地性质，并在项目批准后更新规划数据库。

第五节 国土空间用途结构优化

合理布局农用地结构。充分考虑乡域自然地理、农业生产条件，坚持大稳定、小调整，统筹优化农用地布局。以资源环境承载力和生产适宜性为基础，因地制宜开发耕地后备资源，适度推进土地整治、土地复垦，确保耕地规模不减少。实施造

林绿化工程，充分利用宜林荒山荒坡造林，保障林地面积稳定，优化林地结构。合理引导园地布局，科学调整园地规模。强化培优特色农业，适度提升农业设施建设用地规模，保障特色种植、畜禽健康养殖等农业生产及配套设施用地。优化乡域农用地结构，促使规模总体稳定，空间布局更合理，粮食及农产品产量稳步提高。

优化建设用地内部结构。按照新增建设用地集中布局、存量建设用地内涵挖潜、村庄建设用地合理减少、建设用地总量理性增长的原则，合理框定建设用地总量，优化建设用地结构，与人口增长需求相匹配，合理安排各类建设用地增长规模与时序。推进村庄建设用地整合，在合理保障乡村振兴用地需求的同时，降低村庄建设用地规模，提高建设用地节约集约利用水平。重点支持 S94 和襄高速公路天堂寨支线、G346 燕子河至天堂寨段升级改造工程以及水利项目等建设，保障区域基础设施用地。

适度调整未利用地结构。严格保护湿地、河湖水面等用地，积极推进流域整治、水系生态修复及管护等相关工程实施，保持湿地、水域空间面积总体稳定，生态功能持续提升。加强对未利用地的生态影响评价，严禁在生态脆弱和环境敏感地区进行土地开发。合理开发裸土地等未利用地作为耕地后备资源，增加耕地储备。

第五章 自然资源保护与利用

第一节 耕地资源

多途径补充耕地，稳定耕地数量。严守耕地和永久基本农田保护红线，落实耕地保护和粮食安全责任制。带位置落实县级下达的耕地和永久基本农田保护任务，耕地保有量不低于1240.16公顷。将每个永久基本农田图斑落地块、明责任、设标志、建表册、入图库。通过土地综合整治、宜耕后备土地资源开发等措施，有效补充耕地。统筹“即可恢复”、“工程恢复”土地和流失耕地，在不破坏生态、尊重农民意愿、确保经营者合法权益的前提下，稳妥有序推进耕地恢复工作，多措并举找回流失耕地，补齐耕地保护责任缺口。至2035年，耕地恢复面积不低于上级下达的任务数。

以高标准农田建设为重点，提升耕地质量。落实“两强一增”行动计划，统筹农田交通水利设施配套建设，积极开展“小田变大田”改造、低效耕地提质改造、“旱改水”工程、农田水利“最后一米”、高效节水灌溉建设等重大工程，推进高标准农田建设，提高耕地综合生产能力，逐步把永久基本农田改善为旱涝保收的高标准农田。结合中低产田的改造、土壤培肥改良等措施，提升耕地地力。

严格耕地用途管制。严格落实耕地“占补平衡”制度，坚持“以补定占”，严控新增建设占用耕地，各类非农建设选址和布局应尽量不占或少占耕地和避让永久基本农田，确需占用

的，必须做到补充的耕地数量相等、质量相当、产能不降，保证稳定耕地数量不减少、质量不降低。落实永久基本农田储备区制度，土地整治和新建高标准农田增加的优质耕地应当纳入储备区，优先补划为永久基本农田。实施耕地年度“进出平衡”制度，严格控制耕地转为其他农用地，耕地转为林地、草地、园地等其他农用地及农业设施建设用地的，应补足同等数量、质量的可长期稳定利用耕地。坚决遏制耕地“非农化”，防止“非粮化”，严格落实耕地利用优先序，耕地主要用于粮食和棉、油、糖、蔬菜等农产品及饲草饲料生产，永久基本农田重点用于粮食生产，高标准农田原则上全部用于粮食生产。

第二节 林业资源

优化林地系统布局。以保护优化集中连片山林资源为目标，着力开展森林抚育、退化林修复，优化森林结构和功能，统筹推进系统治理，提高森林生态系统质量、稳定性和碳汇增量。严格落实林地占补平衡程序，保证森林资源总量不减少、质量不降低。规划至 2035 年，林地保有量不低于上级下达任务。

科学安排造林绿化空间。以两河村、长春村等村为重点区域，按照“宜林则林、宜灌则灌”原则，综合降水量、坡度、土层厚度等主要因子和规划条件，全面提升国土绿化质量，有序安排年度造林绿化任务，带位置上报、带图斑下达，纳入国土空间规划“一张图”实施监督信息系统。

有效促进林业资源合理利用。科学调整优化林业种植结构，提高林地生产率，促进林地可持续发展。发展特色林果产业，加大低产林改造和标准化基地建设，开展以抚育、施肥等为主要内容的增产措施，提高产量和品质。利用丰富的林地资源，积极开展林下养殖、林下种植，发掘和培育林下原生态可食用的野生植物资源，开发新型林下经济种类。支持推进林业产品深加工力度，开辟林产品的新用途，大力培植森林旅游资源，积极发展森林生态旅游。

第三节 水资源

加强饮用水水源地保护。加强饮用水水源地保护与建设，提升饮用水水源地建设质量，包括水源涵养地建设、面源污染综合整治，保护区生态修复、保护区内风险源应急防护、水源地监控预警能力建设等。分级管控饮用水水源地一级保护区和二级保护区，依据实际需求在饮用水水源保护区外围划定一定的区域作为准保护区，确保水源地水质达到标准。根据水源保护区防护要求和污染物总量控制要求，限期治理工业污染源，重视治理生活污染源、全面治理农业面源污染，通过隔离防护工程、污染源整治工程、生态修复和保护工程等工程措施，保障水源地安全。

强化河湖水系保护和利用。全面落实河长制，持续推进燕子河、清水河等河湖系统保护和水生态环境整体改善，维护河湖健康生命。加强河湖岸线分区管控和用途管制，确保河湖水域岸线有效保护和节约集约利用，持续改善河湖面貌。充分利

用河湖优势以及河内闸坝等条件，提高流域内蓄水调水能力，实施河流水系连通工程，提高生态流量和旱季水资源保障力度。加快实施燕子河、清水河水质保护与生态修复、集镇水质提升、乡镇污水处理、农村黑臭水体治理等项目。改善水生态环境，实现水资源可持续利用。在保护水生态环境的前提下，充分利用丰富的水资源发展生态种养和生态旅游。

提高水资源利用水平。优化用水结构，按照工农业用水负增长、生活用水控制增长、生态用水适度增长的原则，加强节水管控，适当合理开发利用过境水源，提高水资源综合利用效率和工业用水重复利用率。加强工业用水、生活取水、农业用水的监测能力，提升用水效率，形成与社会经济发展相匹配的用水结构。

第六章 村庄布局优化

第一节 人口规模预测

人口：2035年，户籍人口为17584人，常住人口为10522。

户数：2035年，总户数约为4378户。

第二节 村庄分级分类

1. 行政村分类

集聚提升类：6个，永佛村、洪畈村、长春村、长山冲村、胜利村、界岭村；

其他类：1个，两河村。

2. 镇村体系

以“复合共享、弹性配置”为原则，构建“乡政府驻地—中心村—自然村”三级村镇体系。

乡政府驻地：长山冲村青龙村，是全乡政治、经济、公共服务和文化交流活动中心；

中心村：共7个，包括永佛村程岗自然村、洪畈村清平自然村、两河村两河自然村、长春村长春自然村、长山冲村青龙自然村、胜利村连塘自然村、界岭村学堂自然村，构建相对完善的公共服务设施体系，服务周边村庄；

自然村：共70个。

3. 村庄分类

按照安全优先、适度集聚、配套完善、服务生产的原则，在充分尊重村民意愿的基础上，将乡域所有 70 个村庄分为提升型、稳定型和收缩型三类，其中提升型 24 个、稳定型 41 个、收缩型 5 个。

第三节 村庄布局

顺应乡村发展规律，根据乡村人口变化、区位条件和发展优势，通盘考虑土地利用、产业发展、居民点布局、人居环境整治、生态保护和历史文化遗产，乡域统筹乡政府驻地和村庄布局，结合乡村振兴要求科学确定村庄建设用地规模，并引导乡镇市政基础设施和公共服务设施向乡村延伸和覆盖。

根据村庄未来发展前景，调整优化村庄用地布局，有效利用农村零星分散的存量建设用地，盘活低效用地。位于生存条件恶劣、生态环境脆弱、自然灾害频发等地区的村庄，或因重大项目建设需要搬迁的宅基地，应加强搬迁可行性与合理性论证，并妥善解决安置问题。

第七章 产业布局引导

第一节 产业发展思路与目标

1、高标准规划

在大别山旅游总体格局中找准自身的定位，以经营山水的思维，高起点、高标准规划，重点突出休闲养生、科普教育、露营探险、乡村旅游等新业态旅游形式。

2、擦亮自身名片

将“亚洲海拔最低的高山草甸”、“华东地区落差最大的瀑布”、“沈家大湾古森林”、“千年银杏王”等一系列自然景观作为主要卖点，找准宣传推介的突破口。

3、差异化发展。

将差异化作为旅游发展的生命线，重点在华佗隐居“桃花源”之誉的桐桃源和药膳饮食文化上下功夫，在罕见的忘忧草、玉簪花、千亩高山草甸上搞创意，在古今“忠烈文化”史迹中找差异，在华东地区海拔最高的规模高山茶基地上求突破，在历经风雨饱经沧桑的古民居上做文章，逐步融入大天堂寨旅游格局。

第二节 产业空间布局

以做牢基础、做强产业、做特乡村为导向，以山水林田湖草整体保护格局为目标，以区域自然资源禀赋和文旅融合发展趋势为基础，提出长岭乡产业空间格局：“一心引领、双轴串

联、四核带动、四区共建”。

“一心引领”：

长岭乡的经济政治文化中心，乡村旅游综合服务接待点。

“双轴串联”：

S452、X226 旅游发展轴：长岭乡对外联系，对内衔接的主要干道，是长岭乡发展的“生命轴”。

“四核带动”：

为乌凤沟战斗红军烈士纪念园、桐桃源风景区、摸云山风景区、西山药库种源保护基地四个乡域内已经具有一定规模或较好发展基础的旅游核心节点，是乡域内具有旅游组团带动能力的龙头项目。

“四区共建”：

根据乡域交通条件、地形地貌、旅游资源点分布、土地利用限制、旅游发展潜力等众多条件综合分析，将全域分为四大功能区域，分别为：东部特色药旅融合区、西部红色文化研学区、南部森林康养观光区、南部高山精品度假区。

第三节 产业发展策略

（一）夯实一产：强化农业基础，延伸农业产业链

1、以智慧化、标准化强化农业基础

农业发展坚持“三链同构”推动产业集群发展。推进农业产业化与标准化建设；发展智慧农业，充分利用现代信息技术

技术，运用高精技术，打造高效农业。组建农业技术团队，引入农业人才，整合农用地，做大做强农业，夯实农业的基础。

2、创造品牌，提升农产品附加值

聚焦“西山药库”产业建设，打造“长岭药谷”区域品牌，发展现代高效生态农业；

走生态化、规模化等高附加值的特色农业发展模式，拓展农业功能，发展休闲观光、创意农业、会展农业等新型业态；

构建农业与二三产业交叉融合的现代农业产业体系。

3、纵向延伸和拓展农业产业链

推进农业产业链延伸，发展乡镇旅游串联农村一二三产业，推动农业与旅游、教育、文化、健康养老等产业深度融合，培育新业态，布局乡域农业全产业链。

（二）做精二产：深耕精加工，规模加工，促进招商引资提升农产品加工业

统筹发展农产品初加工、精深加工和综合利用加工，推进农产品多元化开发、多层次利用、多环节增值。鼓励和支持农民合作社、家庭农场和中小微企业等发展农产品产地初加工，减少产后损失，延长供应时间，提高质量效益。近期重点以“中草药、茶叶、蚕桑”三大板块为引领，围绕产业链条优先打造农产品精深加工基地，并形成积极示范带头作用；远期围绕全域农产品产业发展，实现工业化发展长足进步。

统筹产地、销区和园区布局，形成生产与加工、产品与市

场、企业与农户协调发展的格局。规划布局两处农产品精深加工基地来消化全域农业产能。分别为承接北部片区产能的塔儿河工业园，以及承接南部片区产能的“长岭药谷”农产品加工与集散园区。

（三）做活三产：强化基础，延伸产业链

1、融入上层次规划，打造文化旅游路径

在自然山水的基础上，不断植入文化内涵，提升体验品质；把项目创意、产品创新、营销破局作为景区经营发展的核心。

依托得天独厚的自然环境和旅游资源，以“龙凤河谷、桐桃源风景区、摸云山景区、西山药库种源基地”等龙头项目为带动，整合资源、优化布局，全域突破，打造长岭乡村旅游发展新格局。

2、重构红色特色文化旅游空间

依托金寨县革命老区背景，深挖红色文旅资源，丰富提升红色文旅产品，传承红军等老一代无产阶级革命家光荣品质，打造爱国主义教育基地。在区域层面形成与金寨县将军湖、六安市革命旧址群等同品质的六安红色文化传承线路。

3、产业赋能，融合发展

依托长岭乡“长岭药谷”区域品牌建设以及丰富的中草药资源，大力发展中医药文化、中医药康养旅游、中医药养生保健服务。使长岭乡中医药健康服务提供能力大幅提升，药旅融

合产业发展深度完善。

充分发挥红色文化、绿色生态、蓝色两湖资源优势，探索“生态+”“旅游+”特色化发展路径，实现差异化、品质化发展合理优化乡村民宿、农家乐以及其他旅游服务设施布局。

深挖自身特色资源，结合资源禀赋打造独有的 IP 属性，结合市场多元化需求，构建满足市场所需的产品服务体系。

第八章 国土空间支撑体系

第一节 综合交通规划

1. 综合交通网络

衔接交通专项规划，从区域连通、内部优化、农村道路设施完善等方面，构建外联内畅的综合交通体系。

(1) 对外交通:

构建枝状路网框架。与湖北省、霍山县、金寨县天堂寨镇、燕子河镇实现快速对接。

“一横”：规划保留 G346 从乡域北部穿过，方便长岭乡东西向与燕子河镇、天堂寨镇和霍山县的联系，加快其产业与休闲旅游业融入六安市整个产业旅游网络中。

“两纵”：规划 S94 和襄高速公路天堂寨支线从长岭乡穿过，串联长岭乡南北向对外交通联系；规划保留 S452 从乡域南北向穿过，对现状道路进行维护，保持良好的交通状况。

(二) 对内交通:

县道：规划保留 X226、X229、X469 为乡域的中枢交通，省级改造 X226、X469。红线控制在 23—25 米。上承主干路，分解交通压力、下接支路，联系各村庄。

乡道：优化乡域内部道路交通体系，提高道路等级，红线控制在 10 米左右。为发展茶叶种植与特色旅游提供基础。

村道：主要为各村之间以及村镇联系为主。

第二节 公共服务设施规划

1. 发展目标

以“配套提质”为目标，以“完善乡镇功能，激发社区活力，构筑幸福家园”为核心愿景，强化设施共享，提升服务能级，构建梯级化的共享乡村生活圈；合理统筹配置乡域公共服务资源，形成多层次、均等化的公共服务设施体系，以满足人民日益增长的美好生活需求。

2. 构建阶梯有序的公共服务设施体系

按照“乡-中心村-自然村”三级结构，完善乡域公共服务设施。

乡级：构建乡级生活圈设施配套体系。以乡集中建设区为核心，服务长岭乡全域，集中配置各类服务功能，按基础保障与品质提升两类对设施进行控制。

在乡政府驻地配置公共服务项目有：公共服务中心（乡政府）、乡卫生院、文化活动室、健身广场、老年活动室、小学、幼儿园、电商服务中心、金融邮政营业网点、物流配送点。其他品质提升设施可参照《社区生活圈规划技术指南》要求执行。

中心村级：参考村庄规划指南要求，建设中心村级服务中心。按照基础保障类和品质提升类，建设党群服务、社区文化、终身教育、全民健身、健康服务、老有所养、便民商业等设施。“中心村”服务中心应在保证基础保障类设施齐全的前

提下，根据实际需求建设品质提升类设施。

在各中心村应配置公共服务项目有：村公共服务中心（党群服务中心）、村卫生室、便民农家店、文化活动室（村民活动中心）、老年活动室、健身广场、农家书屋、老年食堂、电商服务点、物流配送点、金融电信服务点。

自然村级：自然村层面可按需配置红白喜事厅、健身场地、便民农家店等公共服务设施。

3. 商业网点规划

落实县域商业体系建设要求，按照“乡镇商贸中心、村村通快递”的目标要求，立足实际，完善乡村商业网点和村级商业网点体系。支持邮站、电商服务站点、快递站点等站点共建、服务共享，实现多站合一、一点多能、一网多用，建设完善无障碍设施设备，满足乡镇居民实用消费和一般生活服务需求。

提高长岭乡电子商务发展水平，通过整合资源、创新发展，建立完善的电子商务培训体系、电子商务物流体系、电子商务供应链体系、电子商务品牌营销服务体系及乡村电子商务公共服务网点体系。规划在乡政府驻地配置电商服务中心1处，构建电商服务平台，服务于整个乡镇；在各行政村配置电商服务点1处。

第三节 公用设施规划

1. 给水工程规划

(1) 供水水源

乡域范围内给水水源为长岭乡、燕子河镇水厂以及天然山泉水。按照《安徽省饮用水水源环境保护条例》的要求，做好水源地保护工作。

(2) 用水量预测

村民用水量标准 60--120 升/人·日，取 80 升/人·日，不可预见水量按照 20%计算，乡域用水总量 2020.22 吨/日。

(3) 工程设施布局

长岭乡乡域采取集中、分散相结合的方式供水。

乡域内各自然村建设小型集中供水设施，保留现有的手压井、潜水泵井、山泉引水等多种形式供水作为补充，以满足生活 and 生产发展的需要。供水难以达到的地区，采用相对集中的开采地下水和接山泉水的供水方式。

乡政府驻地供水管网布置采用枝状的供水管网系统；保证规划期末实现天然山泉水源入户率 100%。

3. 排水工程规划

(1) 排水体制

乡政府驻地采用完全分流制排水体制，农村地区采用不完全分流制排水体制，仅建设污水管道，节省投资，并利用地形建设健全的雨水排水渠道。

（2）污水工程

污水量预测：污水量按用水量的 80%计，至 2035 年污水排放量为 1616.18 吨/天。

污水排放规划：村庄采用“集中+分散”的污水处理模式，中心村和有条件的自然村应逐步建立微动力污水处理装置。自然村和未建设集中式污水处理设施的村庄要逐步建立分散式污水处理设施，如三格化粪池、双层沉淀池等简易设施。

乡政府驻地采用集中式污水处理模式，污水经管网接入长岭乡进行污水处理，新建区采用分流制排水体制，现状建成区随旧城改造、道路更新等逐步改造，至 2035 年，乡政府驻地范围污水管网覆盖率达到 100%。

（3）雨水工程

按照高水高排，低水低排及分散、直接的原则，使雨水以最短距离排出。规划结合竖向设计和防洪规划，合理划分排水区域，分配雨水走向，沿街道、村内路边设置雨水管网或边沟，促进雨水就近排入周边水系。

4. 电力通信工程规划

（1）电力工程规划

电源：规划新建 35kV 变电站。

电力工程：落实六安油坊-安庆余桥 500 千伏双回线路工程。

电网规划：规划新建线路宜采用占地较少的窄基塔和多回

路同杆架设的紧凑型线路结构，以减少高压走廊占地。

高压走廊规划：35kV 变电站防护距离按照 15 米预留。

（2）通信设施规划

局所布置：规划通信业务由乡政府驻地电信支局（端局）提供。固定电话通信网络采用“端局—主干节点（模块局）—光节点—用户”的拓扑结构。根据需求设置模块局，附设沿街商业、公建或绿地内，一个模块局覆盖 4~6 个光节点，所带电话主线数约 8000~12000 线。积极推动移动通信网络建设，整合完善现状资源和新增局所（基站），统筹布局 5G 基站建设，满足乡域信息化建设需求。

广播电视：广播电视业务由乡广电站提供，综合覆盖率达到 100%。

邮政业务：规划保留现状乡政府驻地已有电信所及邮政局代办点，负责全镇的邮政业务，并在各中心村规划设立邮政服务点，为村民提供服务。

通信工程：以智慧乡镇和数字乡村建设为目标，建设高速有效的电信通信网络。通信线路采用架空线缆架设，重要地段可逐步实现电缆化，考虑电信、移动、联通、广电四网合一，共建共享。

5. 环卫工程规划

（1）垃圾治理工程

大力实施农村清洁工程，倡导分类收集处理的农村生活垃

圾处理模式，积极推进农村生活垃圾减量化、资源化和无害化处理，对现有生活垃圾收集点升级改造，实现可回收物 and 各类其他垃圾分类收集、分类计量及分类中转，新建收集点、中转站要兼具垃圾分类与资源再生回收功能。

至 2035 年，生活垃圾分类收集覆盖率达 100% 以上，资源化利用率达 80% 以上，无害化处理率达到 100%。

（2）生活垃圾量预测

规划生活垃圾日均产生量按 0.8 千克/（人·日）~1.4 千克/（人·日），取 1.1 千克/（人·日），生活垃圾日产量不均匀系数取 1.2，生活垃圾最高日产量 25.25 吨/日。

（3）公共厕所布局

乡政府驻地：按《安徽省小城镇环境卫生设施设置标准》设置公厕。

乡域内其他中心村及自然村按照标准配置。

第四节 安全与防灾减灾规划

1. 防洪排涝规划

防洪标准为 20 年一遇，防山洪为 10 年一遇。

工程措施：周边的山地应大力开展植树造林，退耕还林，从根本上消除山洪水害。防洪措施要一步到位，分期实施，逐步提高乡域防洪设施的抗洪能力。完善现有水利工程设施，逐步对区域性工程及重点区域的防洪设施（防洪闸、节制闸、套

闸)进行更新改造、配套完善,提高防洪能力。

2. 消防规划

消防队规划:长岭乡消防近期依托长岭消防救援站,远期参考《乡镇消防队》GB/T35547-2017相关要求,建立二级乡镇专职消防队,并设立防灾(消防)指挥中心,统一指挥协调,同时应加强消防车辆、消防器材等装备的配置。

消防供水规划:规划采用消防、生活同一供水系统,消防水压采用低压制,室外消火栓沿道路按不大于120米距离布置室外消火栓,布置消火栓的管道管径不应小于DN150。

消防通道:消防要以防为主,规划期火警由专人警戒。按照消防通道规范建设消防通道,乡域所有新建巷道都要在4米以上,使消防车能够进入,保障消防通道间距,消防通道的坡度不宜大于8%,与建筑外墙的距离宜大于5米。

3. 抗震规划

抗震标准:长岭乡一般建筑物按地震烈度7度设防,乡政府、卫生院、电信所等生命线工程要提高一度设防。

疏散场地:长岭乡区域内主、次干道为避灾疏散通道;主要避灾通道有效宽度不小于8米,次要疏散通道有效宽度不小于4米。抗震救灾疏散通道应严格控制道路两侧的建筑高度及建筑后退红线距离。利用公园、学校操场、广场绿地等开敞空间设置人员避震疏散场地。固定避难场所人均有效避难面积2平方米,乡政府驻地疏散半径为300-500米,步行10分钟之内可

以到达。农村地区为 1-2 千米。

指挥救援：建立乡、村两级应急指挥场所，成立乡村应急救援队伍。

救援中心：结合卫生院建立应急医疗中心，各行政村卫生室作为应急补充设施。

生命线工程：加强交通、通信、供电、供水、医疗卫生、粮食、消防等生命线工程的抗震能力。

重点防护单位：对政府大楼、卫生院、学校等重要的公共建筑进行抗震加固。各项设施的建设应在灾难到来时保证仍能正常运转。

防止次生灾害：灾后可能发生的次生灾害主要有火灾、水灾、瘟疫、有毒有害物质污染等。防止火灾、水灾造成的危害，防止瘟疫发生。危险品仓库必须远离居民生活区设置，并保持一定防护距离。水源周围不准设置有污染的仓库和工业区。

4. 防火规划

贯彻“预防为主，积极消灭”方针，依托森林检查站，建立有效的森林防火体系，根据需要配置必需的预防和灭火设备。

纳入县森林防火体系，进一步健全森林防火组织，提高保护监控的能力，降低火险隐患。每年在防火期到来之际，充实扑火队员，召开森林防火会议，进行工作部署和扑火技术培

训。

完善防火制度，做好宣传工作，加强巡护力度，进行火源管理，建立生产用火审批和监管制度，实行岗位责任制，密切关注火情观察，做到及时发现和杜绝火灾隐患。

新建建筑必须按有关防火规范进行设计。

加强宣传，使树立消防意识，可在交通道路岔口和主要景观节点设立醒目的防火宣传牌和标记。

5. 公共卫生安全

坚持预防为主、防治结合的方针政策，强化公共卫生服务体系的建设，建立严格规范的综合监管制度，构建多元化的监管体系。认真落实疫情监测、疫点处理、健康教育、群防群控等行之有效的措施，有效预防和控制传染病的发生与流行。

完善公共卫生服务体系，加强公共卫生信息化和人才队伍建设，建立规范、科学、有序的突发公共卫生事件应急机制，推动应急法制化建设，提高应急处置能力。

规划推进无害化卫生厕所建设，实施以环境治理为主的病媒生物综合预防控制策略。

第九章 生态修复与国土空间综合整治

第一节 国土综合整治

开展高标准农田建设。推动乡域耕地集中连片保护，通过开展土地平整，提高田块归并、集中度；实施土壤改良，增施有机肥，培肥土壤地力；加强灌排沟渠建设，改造提升灌排设施，完善配套灌排体系；进行农田路网和农田防护林网建设，实行全面规划、综合治理。结合中低产田的改造、土壤培肥改良等措施，提升耕地地力。至2035年，逐步把永久基本农田全部建成旱涝保收的高标准农田。乡域高标准农田建设主要分布在界岭村、胜利村、永佛村等村。

开展农用地整治。以耕地保护为重点，统筹将低效园地、残次林地、废弃坑塘等农用地整理复垦成耕地，增加有效耕地面积，提高耕地集中连片度和耕地质量，提高农田生态系统稳定性。对现有耕地开展撂荒耕地整治、实施退化土壤改良修复，在确保耕地数量有增加、质量有提升、生态有改善的前提下，完善农田基础设施条件，提高耕地质量和连片度，优化耕地和永久基本农田布局。整治区域主要分布在长春村、界岭村、永佛村等村。

推进建设用地整治。结合村庄布局，实施农村建设用地分类整治。以胜利村、长山冲村、两河村等村为重点区域推进村庄建设用地整理。充分尊重农民意愿，稳妥有序开展城乡建设用地增减挂钩工程，优化农村建设用地布局，提升农村建设用

地使用效益和节约集约利用水平。统筹推进农村旧住宅、废弃宅基地、零散村庄、空心村、低效经营性用地的拆旧复垦。合理安排腾退低效用地向产业用地、公共服务设施、基础设施等转化。通过中心村建设、农村居民点缩并、危房改造、集体经营性建设用地入市、宅基地有偿退出、废弃建设用地复垦等多种措施，优化农村建设用地布局，提升农民的生产生活水平。

第二节 生态保护与修复

水环境整治修复。以燕子河、清水河水质治理为重点，推进水污染治理、水生态修复和水资源保护，推动重要河流生态保护治理，系统开展生态环境修复和保护，持续改善水生态环境质量。建设沿河生态带，推进生态护岸。开展入河水道生态修复，水质净化、河流缓冲带水生态保护与修复，岸线整治与生态修复。针对沿河水生态系统脆弱、土著水生植被消失等问题，通过水域清淤、生态护岸、植物绿化，适当种植湿地植物，积极推进以水生物种恢复、湿地地貌还原等为主的生态湿地修复工程建设，构建由水岸带植被恢复、生态型水生植物种养组成的生态修复系统，实现域内燕子河、清水河水环境质量提升，提升河流生态系统服务功能。

森林生态整治修复。坚持自然恢复为主，人工修复与自然恢复相结合，重视林地自然肌理，提高林地自然修复能力。在自然修复基础上，采取森林封育、补植补造、更替修复、抚育修复、择伐修复、林带渐进修复、综合修复等措施，培育稳定高效多功能森林，促进正向演替，提高退化林分质量、恢复森

林生态系统功能。重点在两河村、长春村等村实施低效林改造、退化林修复等，精准提升森林质量。加强自然保护区巡护管理，开展区内重点保护物种的资源调查、科研监测以及栖息地保护、生物多样性保护等工作。强化病虫及火险区防灾工作，在全乡域范围开展松材线虫监测、普查、防治，加大森林重点火险区综合治理力度。

生物多样性保护修复。以自然保护区、自然公园、重要物种栖息地等为重点，开展生物多样性调查，推进乡域野生动植物资源本底调查。建立完善生物多样性监测网络，加强生态系统和生物类群监测能力建设。加强野生动植物就地和迁地保护，持续实施珍稀濒危野生动植物抢救保护工程，强化重要栖息地（生境）保护修复，建设具有大别山特色的珍稀濒危野生动植物资源基因库，加强农林业有害生物和外来入侵物种防控与预警监测。

第十章 历史文化与特色风貌

第一节 历史文化保护

1. 明确历史文化保护体系

落实《金寨县国土空间总体规划（2021-2035年）》《六安市文物保护专项规划》、各级文物保护单位保护范围和控制地带成果的历史文化遗产。梳理长岭乡历史文化遗产保护名录，明确保护范围，划定重点保护区域，并提出管控要求。

2. 重要历史文化资源管控

文物保护单位：加强对国家级文物保护单位程端中墓、市级文物保护单位乌凤沟红军烈士墓园（4处）以及县级文物保护单位兴安石拱桥、三湾革命军遇难者公墓、张氏祠、郑氏祠、吴氏祠、水口庙石拱桥、中共英霍边区苏维埃政府驻地旧址、洪畈石拱桥的全面保护。划定文物保护范围和建设控制地带，明确保护要求和管理责任，严禁任何对文物本体造成破坏的行为，加强文物周边环境整治，提升历史环境品质。

历史建筑：加强对范围内的小河口石拱桥、永佛石拱桥、等历史建筑的保护。保护不同时期、不同类型的历史建筑，推进已公布历史建筑保护图则编制实施。结合危旧房改造，对历史建筑进行抢救性保护修缮，重点保护体现其核心价值的外观、结构和构件等。推进历史建筑的合理利用，探索市场化、多业态保护利用新模式、新路径，因地制宜改建一批民宿、展

示馆、村史馆等。

第二节 特色风貌引导

1. 总体风貌保护结构

构建“三区两带多点”的整体风貌保护结构。

三区：田园景观风貌区、文旅景观风貌区、山林景观风貌区。

两带：红岭公路绿色走廊、清水河蓝绿融合风貌带。

多点：摸云山、界岭、九龙涧等多个景观节点、文物保护单位。

2. 乡村特色风貌指引

(1) 自然环境营造

山林风貌：以保护为基本前提，保护山林的生态本底不被破坏。依托长岭乡山林资源打造林间漫步、茶园观光采摘，开发茶山步道、观景台等旅游设施，配合茶旅观光项目。

田园风貌：耕种作物粮食化，农田肌理清晰化，耕作道路标准化。平坦地区的整体形成形式统一、开阔、整洁有序的农田景观风貌。

滨水风貌：以营造自然生态的河道生境为首要目的，通过亲水活动空间的布置将滨水景观引入村庄内部。如增加滨水步道、骑行道等绿道空间，打造河畔休闲露营点等户外休闲场地，以满足村民活动、游客观光。

（2）空间形态

延续传统空间格局，充分顺应自然地理格局，尊重自然、传承文脉，形成田、水、路、林、村共处的生活景象，展现灵动秀美的皖西画卷。实现对建筑形式和村落肌理特征的延续，形成以精致见美的整体用地形态，凸显山清水秀的乡村景象。

（3）村庄建筑

村庄建筑总体风貌需突出皖西民居的建筑特色。通过墙面清洁、屋顶修整、围墙修补、墙绘等村庄整治手段，优化村落建筑界面，使其与周边环境形成美化互动。建筑民居层数宜为3层以下，建筑色彩宜采用白墙、灰瓦，形成清新、淡雅的基调。

（4）绿化环境

环境绿化：村庄绿化应布局自然、组合自由、选材乡土、充分体现地方的乡土性与经济性。可增设特色标识及环境小品。

水旁绿化：结合村庄水系及空间格局，适当进行景观建设，修整岸边植物；保持水系生态系统完整性，不得随意大范围填挖水体，刻意人工造景。滨水绿化应充分体现田园特色，自然生态；采用亲水的绿化品种，在水塘、沟渠沿线可适当补种亲水花卉或水生植物进行美化。

宅旁及庭院绿化：用于美化生活环境，阻挡外界视线，应充分利用场地内原有绿化树种，见缝插针，可以种植瓜果蔬菜，增加乡土景观植物。

（5）环境设施

主要包括标识标牌、文化墙、围墙栏杆、座椅和垃圾箱等。标识标牌应具有较强的代表性；文化墙的材质建议选当地特色的乡土材料，如沙石、红砖等，布置体现村庄文化，增加辨识度；座椅运用当地石材或木材进行简单摆设；垃圾箱建议采用统一材质进行制作，增强趣味性与可识别性。

第十一章 乡政府驻地规划

第一节 乡政府驻地性质与规模

1. 乡政府驻地性质

宜居宜业的综合型“活力”区，乡域政治、经济、文化、旅游中心。

2. 乡政府驻地规模

长岭乡乡政府驻地位于长岭乡长山冲村，面积 53.44 公顷。

第二节 用地布局规划

规划长岭乡政府驻地总用地规模为 53.44 公顷，主要包含居住用地、公共管理和公共服务用地、商业服务业用地、工业用地以及绿地与开敞空间用地等。

1. 居住用地

规划居住用地沿 S452、X469 和 X226 布局。规划整理后将耕地、园地、村庄内其他建设用地、部分林地转化为居住用地，与原有居住用地优化提升。

2. 公共管理与公共服务用地

长岭乡政府驻地现状公共管理和公共服务设施用地空间利用效率有待提升，本规划重点对机关团体用地、医疗卫生用地、教育用地进行优化升级。

3. 商业服务业用地

保留现状沿 S452、X469 和 X226 的商业用地，考虑乡政府驻地未来发展需要，新增部分商业用地主要用于旅游接待、餐饮、住宿等设施建设。

4. 工矿用地

现状工业用地位于乡政府驻地西侧，涉及制茶、中草药加工等企业。本规划基于对工业用地提质增效的考虑，扩大现有工业用地规模。

5. 交通运输用地

规划对乡政府驻地道路交通、公共交通布局进行优化，提升服务水平。

6. 绿地与开敞空间用地

结合闲置空地及腾退建设用地布局公园绿地及广场用地。

第三节 公共空间与绿地系统规划

重点布局滨水游憩带、重要的开敞空间及活动广场等用地。规划结合乡政府驻地的河流水系、省道交通廊道，规划以清水河滨河带状绿地为纽带，以外围的山体和田园为底色，以乡政府驻地内部的广场、公园为节点，形成“山-水-田-林-村”的完整绿化景观体系。

规划沿清水河打造清水河景观带，布置有重要的景观节点、木制栈道，作为滨水游憩空间。同时打造公园景观、古树景观等多处景观节点。

第四节 公共管理与公共服务设施规划

考虑乡政府驻地作为综合服务中心的功能，对乡政府驻地公共管理与公共服务设施用地进行优化完善。

1. 行政办公用地

现状机关团体用地空间利用效率有待提升，本规划新增机关团体用地，规划期末乡政府驻地的机关团体用地主要为乡政府等用地。

2. 医疗卫生用地

规划保留现状医疗卫生用地，主要为乡卫生院用地。

5. 福利设施用地

规划独立占地布局 1 处养老设施于乡政府驻地西侧。

第五节 商业服务设施规划

整治提升现状商业设施，并完善乡政府驻地内部商业用地布局。保留现状商业服务设施，主要包含购物、娱乐、民宿、餐饮等功能。规划为满足未来旅游发展的需求，重点完善乡政府驻地内的电商服务、旅游接待、民宿、餐饮、停车等功能。规划结合商业用地完善金融邮政电信等营业网点的布局。

第六节 道路交通规划

1. 道路系统

主干道: 包括 S452, 是乡政府驻地路网的主骨架, 主要承担乡政府驻地范围内南北向道路的车行交通和生活联系, 道路红线分别控制在 25 米。

次干道: 以 X469 和 X226 为主, 对乡政府驻地范围内道路主骨架起补充作用, 道路红线控制在 12-15 米。

支路: 主要起到连接各居民点的作用, 道路红线控制在 4-10 米。

2. 交通设施

保留乡政府驻地内位于乡政府西侧、长岭乡卫生院东侧等地的公交站台。

保留现状停车场、公交首末站, 位于健身广场北侧与鹤鸣居民宿南侧, 另在乡政府南侧新增 1 处社会停车场。

第七节 基础设施规划

1. 给水工程规划

(1) 现状分析

现状乡政府供水水源主要为长岭乡水厂。

(2) 给水水源

规划保留现状给水水源。

(3) 管网布置

规划管网结合规划道路采用“环状+枝状”系统。沿 S452 敷设管径为 DN300 的供水主干管，沿次要道路敷设管径为 DN150 的给水支管。

供水干管尽量靠近用户，保证最不利点的水压达到 28 米，达不到要求的，应考虑设置加压泵站。

2. 排水工程规划

（1）现状分析

乡政府驻地范围东有一处小型污水处理设施，部分村民建有三格式化粪池对污水进行初级处理。

（2）排水体制

规划采用雨、污分流制，新建管道按分流制一次性埋设雨水、污水管道，近期难以改造的部分地段采用截流式合流制，远期全部采用分流制。

（3）污水处理设施

乡政府驻地范围内新建一处小型污水处理设施，规划改扩建原有污水处理设施，采用二级处理（一）工艺流程。污水排放符合现行国家标准的有关规定，经处理达标后排入水体。

（4）污水管网

污水主管沿 S452 设置，管径为 DN300；X469 和 X226 设置 DN150 污水管；其它道路设置 DN100 污水管，规划生活污水须经三格池初级处理后排入污水管，至污水处理设施处理达标后排入河流。

（5）雨水工程

规划乡政府驻地雨水流量采用六安市暴雨强度公式；周边山峰雨水量按小流域洪峰流量的经验公式计算。规划结合竖向设计、防洪规划和污水管道排布，合理划分排水区域，分配雨水走向，就近排放。规划要求在出水口排放处须设置逆止阀门，以防洪水倒灌。完善山体汇水组织排放，消除山洪隐患。

3. 供电工程规划

（1）电源规划

规划新建一座 35kV 变电站。

（2）电源规划

规划电力线路充分利用现状架空线缆，重点地段可向电缆化发展，采用地埋敷设。根据道路网及负荷情况布局架设网络且合理配置杆式变压器。

4. 通信工程规划

（1）现状分析

乡政府驻地现有邮政所 1 处、电信服务场所 1 处，电讯线路已接入村内，村民家庭基本安装了程控电话，有线电视、固定电话覆盖率均已达 100%，其它移动通讯、安广网络均已覆盖。

（2）电信邮政规划

规划保留原有邮政电信所 1 处，并根据用地布局进行各个电信接入点的布置，加强公用电信设施的建设。

（3）广播电视工程规划

多种技术手段，建成覆盖整个乡政府驻地范围的优质现代化 5G 网络。电视采用有线与无线结合，以有线为主。电视节目传输信号实现数字化，入户实现光纤化。

5. 环卫工程规划

（1）生活垃圾量预测

乡政府驻地生活垃圾日产生量 0.2 吨/天。

（2）环卫收集处理

推进生活垃圾就地分类和资源化利用。在各自然村配置集中垃圾收集点，由中环洁集团股份有限公司统一收运。

（3）道路清扫

规划 S452 作为一级清扫道路，其他道路作为二级清扫道路。规划在乡政府驻地设置 6 处垃圾收集点。

（4）公共厕所

乡政府驻地按照 300-500 米设置一座，设置标准执行一类标准，公厕面积不小于 30 平方米，可结合公建设置。乡政府驻地规划共布置 5 处公共厕所。

6. 防灾减灾工程规划

（1）防洪规划

乡政府驻地按照 20 年一遇防洪标准，10 年一遇排涝标准治理。

（2）抗震规划

基本烈度：规划抗震设防标准为 7 度，生命线工程及易产生次生灾害的设施提高一度设防。

新建建筑按国家现行《建筑抗震设计规范（GB50011-2010）》进行设计和施工。

综合防灾指挥中心：规划乡政府作为防灾指挥中心。

医疗救护中心：规划乡卫生院为医疗救护中心。

避灾疏散场地：规划广场、交通场站及外围田野等开阔空间作为避震场地。

避灾疏散通道：规划以 S452 作为一级疏散通道，县道和其他道路作为二级疏散通道。

抗震救灾疏散通道应严格控制道路两侧的建筑高度及建筑后退红线距离。

（3）消防规划

乡政府驻地消防近期依托长岭乡消防救援站，并在乡政府设立（消防）指挥中心，统一指挥协调，同时定期开展消防知识的普法宣传。

消防给水：规划采用生活、生产、消防统一供水的系统，消防水压采用低压制，室外消火栓沿主要道路布置，间距按不大于 120 米，管道管径不应小于 DN150。

利用内河水系作为消防应急水源，取水点应设立明显标志。

消防配套设施：消防通道依靠乡政府驻地道路系统，保证道路畅通。

完善三级无线通信网络，加强现代消防和警用系统的建设，实现报警、通讯、调度指挥自动化。

（4）人防规划

规划严格按照“长期准备、重点建设、平战结合”的人防建设方针，充分利用地下空间，交通、市政公用设施和人防建设相结合，增加环境容量，提高乡政府驻地总体防护能力和抗灾毁能力。规划对乡政府驻地内供水、供电、交通、通信、桥梁等设施 and 重要企业等，采取有效防护措施，并制定应急抢险方案。

第八节 “四线”管控

1. 绿线

主要为乡政府驻地范围绿线控制引导，主要包括广场用地、公园绿地。划定绿线后应建立健全绿线的监督与管理，开展多部门联合执法，加强动态巡查力度，严肃处理违反管理规定的行为，实行基本生态用地占补平衡制度，确保绿地总量不减少。

2. 蓝线

蓝线指规划确定的江、河、渠和湿地等地表水体保护和控制的地域界线。控制线内范围是保障水安全、凸现水体与滨水地区、维护水环境的重要地区。

乡政府驻地范围的清水河作为蓝线的控制区，原则上各水体两侧（以常年水位为准）不得小于10米。针对各类地区保护目的的不同设立相应的管理制度，禁止无关的建筑开发活动进入、禁止公共滨水空间受到侵占，做好相关土地的预留。

3. 黄线

黄线指对长岭乡发展全局有影响的各类交通设施用地，给排水、电力、电信、燃气等各类市政设施用地范围。范围内主要为供电设施、停车场。

4. 紫线

范围内无需要管控的紫线范围。

第九节 特色风貌引导

1. 整体风貌结构

形成“一轴一带三区”的特色风貌结构。

一轴：S452 景观绿轴；

一带：沿河滨水绿带；

三区：产乡融合风貌区、绿色宜居风貌区、休闲文旅风貌区。

2. 建设引导

加强“三区”乡镇组团建设引导。

乡政府驻地区域塑造整齐有序的现代风貌，空间围合上，强调车行道路沿街界面的连续，并在适当部位补充开敞空间，

形成视线通廊。结合居民点形态，挖掘闲置空间，适当拆除更新，在方便居民活动的地方补充绿色开敞空间。加强街巷空间界面整治，清理乱拉乱挂，加强电力通信线路、空调机位等整改，提升人居环境质量。

空间营造：积极挖掘特色公共空间与视线廊道。乡政府驻地设置入口空间，标识醒目，具有辨识度，宣传本土文化，同时增加趣味性。

建筑建造：乡政府驻地以新中式建筑形式及风格为主，允许在挖掘地方文化内涵的基础上，努力创造地方性和时代感相结合的建筑造型，以体现地方特色。建筑层数不超过3层。

建筑色彩：以清新、淡雅为基调，大面积的外墙采用白、灰、黄等色彩，局部和细部可采用较为明快的色彩。

绿化配置：以地方树种为主，做到搭配合理，季移景异，乔木、灌木相结合，并考虑色彩的变化。

交通道路：材质采用沥青或水泥，内部街巷宜采用本地传统材质，如石板、青砖等。

加强“一带——沿河滨水绿带”沿线生态保护与治理。

沿清水河修建滨水景观廊道，沿线布置景观点、木质栈道，打造滨水休憩空间。加强水系周边生态保育，补充滨水绿化、水生植被，促进水生生物群落恢复。加强河道管控和污染防治，严格控制尾水排放标准，保障水环境质量。

加强周围景观的辐射。

沿乡政府驻地周边山体、S452 打造景观界面。营造山青林密的自然景观，修复遭到破坏的景观。保护并丰富森林植被，对人工建设加以限制，改善生态，突出林、田、路、河的特色景观价值。

第十二章 规划传导、实施与保障

第一节 制定规划单元

1. 划分详细规划编制单元

将长岭乡行政区域内划分为 7 个详细规划编制单元，对规划强制性和约束性内容予以梳理，明确向下位规划的传导内容。

永佛乡村单元：单元编号 JZCLXC-01；洪畷乡村单元：单元编号 JZCLXC-02；两河乡村单元：单元编号 JZCLXC-03；长春乡村单元：单元编号 JZCLXC-04；长山冲乡村单元：单元编号 JZCLXC-05；胜利乡村单元：单元编号 JZCLXC-06；界岭乡村单元：单元编号 JZCLXC-07；

2. 乡村单元控制要求一览表

明确乡域内各乡村单元四至边界、面积、功能定位、村庄人口、建设用地规模及重要设施配建标准或空间布局要求，对村庄重点建设区域、生态修复与国土综合整治、特色发展及传统村落保护与利用等提出指引，落实耕地和永久基本农田保护红线、生态保护红线等强制性内容，将指标规模和空间布局传导至村庄，划定保留村庄的村庄建设边界，明确规模控制要求，梳理村庄开发建设的正、负面清单，引导不同类型的村庄开发建设。

第二节 近期行动计划

落实上位规划，衔接其他专项规划，综合考虑人力、财力和居民的迫切需求，研究提出近期急需推进的国土综合整治与生态修复、产业发展、人居环境提升建设等项目，落实长岭乡全域范围内的近期建设安排。

第三节 环境影响说明

规划实施后，现状既有的不良环境影响将得到改善。

以下从自然资源承载力、生态环境承载力、经济社会支撑力三个方面进行环境影响评价。

自然资源承载力：2035年，在用水效率提升、土地使用效率提升、生态保护与修复持续开展的基础上，镇域资源承载力警情总体上将呈轻度下降趋势。

生态环境承载能力：从规划实施后产生的水环境、大气环境、声环境、固体废弃物处置影响四个方面进行预测评价。

水环境影响主要考虑规划实施后污水排放对水体的环境影响。规划长岭乡污水将纳入长岭乡污水处理厂统一处理，保障规划污水处理后稳定达标排放。乡村地区加强污水终端配置，进一步减轻污水对水环境的影响。

大气环境影响主要取决于燃料使用结构和尾气排放影响。2035年，瓶装液化石油气使用覆盖全乡域。叠加清洁能源替代传统能源带来的影响，规划期末生产生活对大气环境影响较小。

声环境影响主要考虑施工噪声、交通噪声等两个主要方面。施工噪声属于临时性噪声，并且可以通过工程施工管理错开居民休息时间，并加强防噪、降噪措施，以减少对周边居民作息影响。规划通过用地布局优化，在交通主干道两侧布置绿化带以实现降噪。至 2035 年，声环境影响较小。

固体废弃物处置影响主要考虑垃圾收集、处理的影响。规划在乡政府驻地及各村均布置垃圾箱，垃圾转运至燕子河镇统一处理。垃圾转运站周边布局防护绿地，进一步减少不良影响。

经济社会支撑力：2035 年，乡域的经济社会支撑力警情将会明显改善，但仍需提高居民生活质量，进一步加快经济发展。长山冲村、两河村邻接区域发展优势明显，其他区域仍需加强产业调优。

减缓不良环境影响的措施：主要包括以下几个方面：一是加强污水处理监督管理，进一步加强节水和循环利用；二是加强推广清洁能源开发利用，逐步取代传统能源，减少空气中碳、硫的排放量；三是优化道路材质，减少行车噪声，加强鸣笛区域管制。四是加强垃圾分类管理和固体废弃物回收利用；加强固体废弃物转运管理，避免频繁穿越居民集中区；五是保障乡域产业项目落地和乡村振兴，减少城乡差距，提升村居民人均收入水平，增强经济社会支撑力；六是进一步降低用地水耗、能耗，减少污水排放和碳排放；提升土地使用效率，加强用地集约和各类设施共建共享，减少不良环境影响。

第四节 规划实施保障

坚持党的全面领导，深入学习贯彻习近平新时代中国特色社会主义思想，增强“四个意识”、坚定“四个自信”、做到“两个维护”，不断提高政治判断力、政治领悟力、政治执行力，把党的领导贯穿到规划实施的各领域和全过程，确保党中央重大决策部署贯彻落实。

夯实各级党委政府责任，落实各级党委和政府国土空间规划管理主体责任，强化上下联动，明确职责分工，确定推进实施的共同责任。坚持“多规合一”，强化规划严肃性，规划一经批准，任何部门和个人不得随意修改、违规变更。加强领导干部的国土空间规划管理培训，将国土空间规划实施情况纳入领导干部自然资源资产离任审计。

实施重大事项报告制度，总体规划实施中遇到重大战略调整、重要目标变化等重大事项，及时按程序向县委县政府请示报告，确保重大决策部署落实到位。

加强部门协作，成立规划实施协调小组，由自然资源与规划部门负责，农业农村、财政、环保、交通、水利等部门共同参与，在规划实施中统筹安排各类项目并推进实施。成立乡镇规划实施领导小组，结合规划执行文件要求，具体负责实施项目的申报、设计、建设等工作，推动规划落实。

建立有保障的建设资金渠道，是实施规划的根本保证。财政专项资金重点补助规划和基础设施建设，按经济条件，降低农村建设成本。在保障政府投入的同时，积极引入市场机制，

多渠道筹集建设资金，要充分调动村民的积极性，村民投入和政府扶持相结合，可考虑分期实施；同时，充分利用好农村的改水、改厕、能源、交通等政策性资金，从而使规划与建设的资金更有保障。

开展规划实施的监督管理工作。通过建立奖惩制度，积极引导村民自主参与村庄改造建设。同时通过定期开展生态、环保、节能和卫生健康等方面的知识讲座及各种宣传教育活动，逐步转变村民思想观念和生产生活方式，提高村民素质。

第十三章 附则

第一节 成果构成

规划成果包括法定文件和技术文件。其中，法定文件包括规划文本（含附表）、图件、附件和数据库，法定文件一经审批则具有法定效力，是需要严格执行的公共政策；技术文件是制作法定文件的基础性文件，是规划管理部门执行规划的参考文件，包括技术性内容和分析过程等，为规划说明。

第二节 规划调整

本规划一经批准，不得擅自修改。确需修改的，按相关文件规定执行。

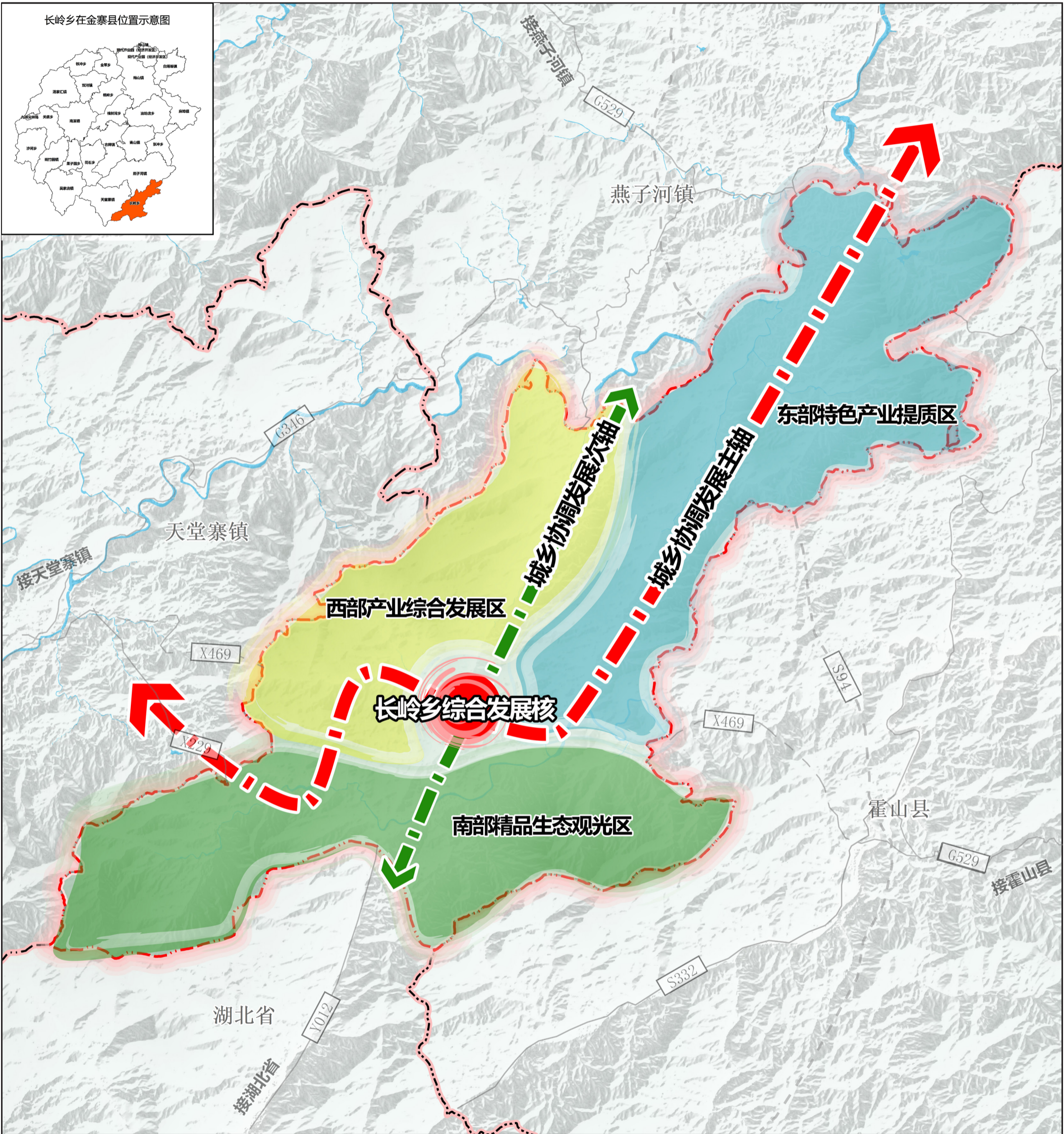
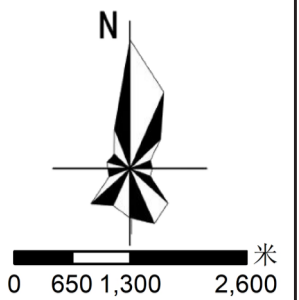
第三节 规划实施

本规划经法定程序上报金寨县人民政府审批，自批准之日起执行，由长岭乡人民政府负责组织实施。

图 集

长岭乡国土空间总体规划（2021-2035年）

乡域国土空间总体格局规划图

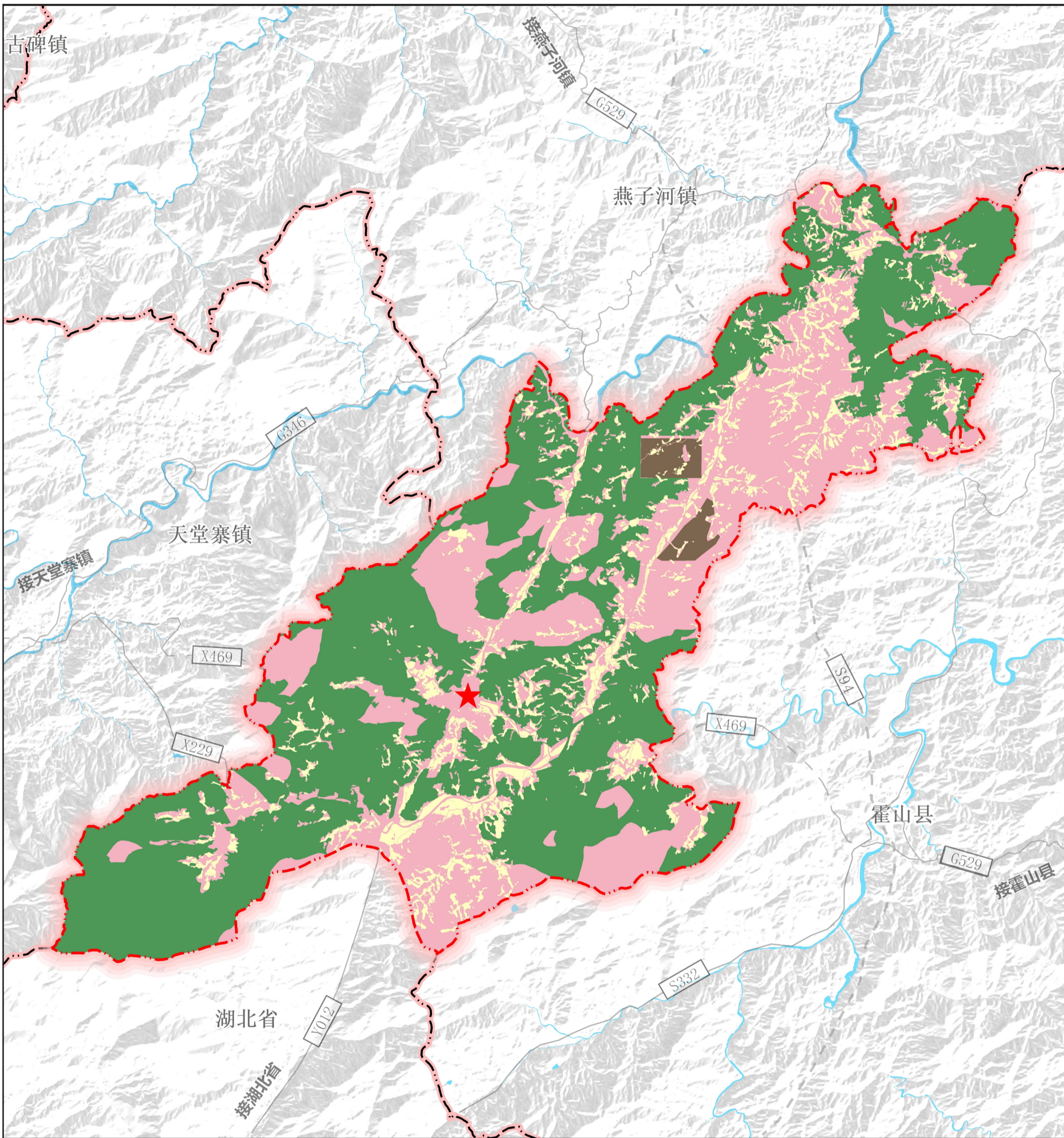
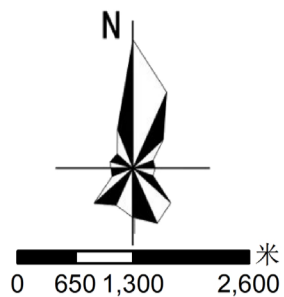


图例







- 长岭乡综合发展核
- 城乡协调发展主轴
- 城乡协调发展次轴
- 东部特色产业提质区
- 西部产业综合发展区
- 南部精品生态观光区

长岭乡国土空间总体规划（2021-2035年）

乡域国土空间规划分区图

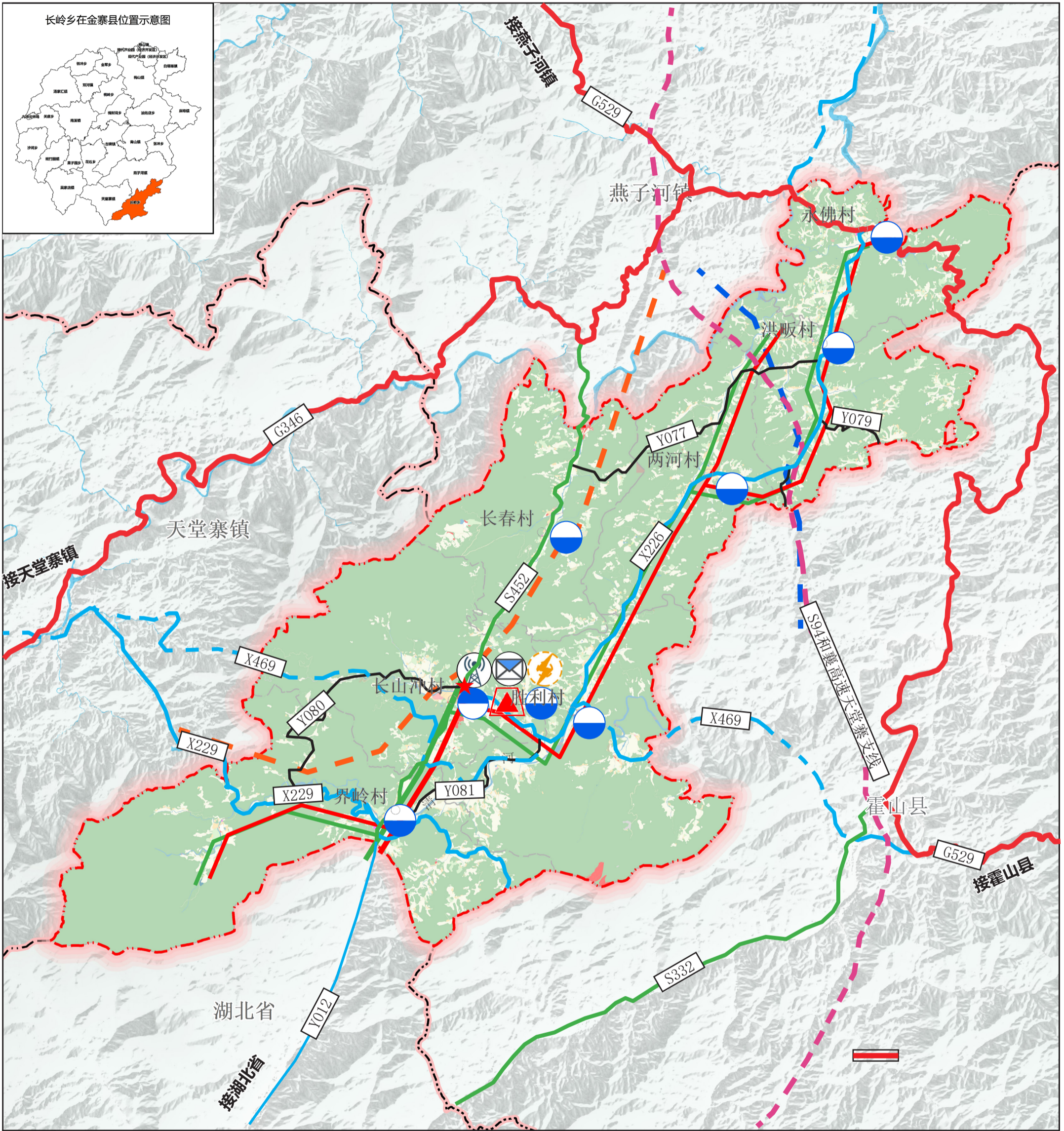
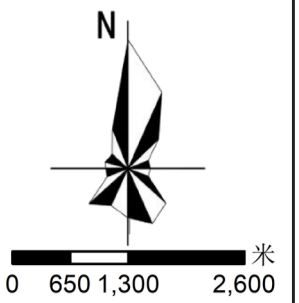


图例

- | | | | |
|---|-------|---|---------|
|  | 农田保护区 |  | 矿产能源发展区 |
|  | 生态保护区 |  | 乡级行政区 |
|  | 乡村发展区 |  | 乡政府标点 |
|  | 村庄建设区 | | |

长岭乡国土空间总体规划（2021-2035年）

乡域交通与基础设施规划图

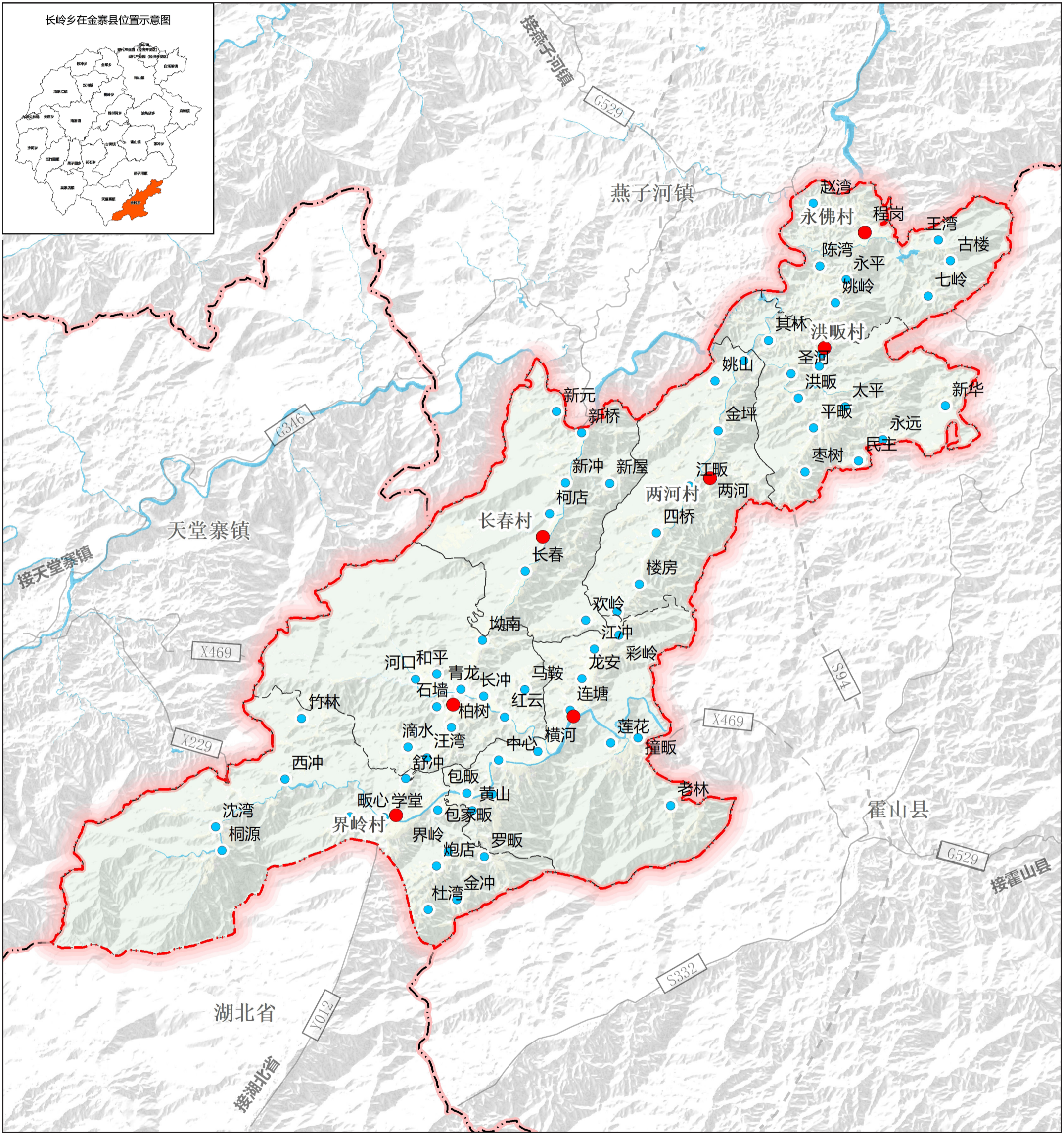
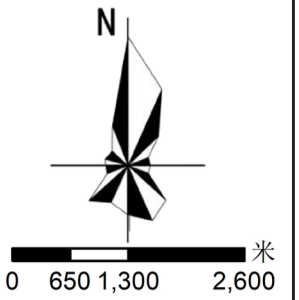


图例

- | | | |
|-------|--------|-------------|
| 乡级行政区 | 乡道 | 规划高速公路 |
| 乡政府驻地 | 公交首末站 | 规划县、乡道 |
| 国道 | 水厂 | 电信设施 |
| 省道 | 污水处理设施 | 邮政设施 |
| 县道 | 垃圾中转站 | 规划 35kV 变电站 |

长岭乡国土空间总体规划（2021-2035年）

乡域村庄居民点体系布局规划图

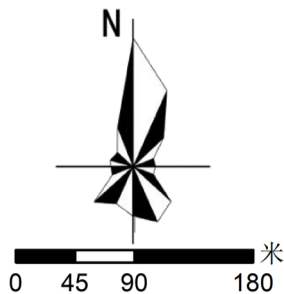


图例

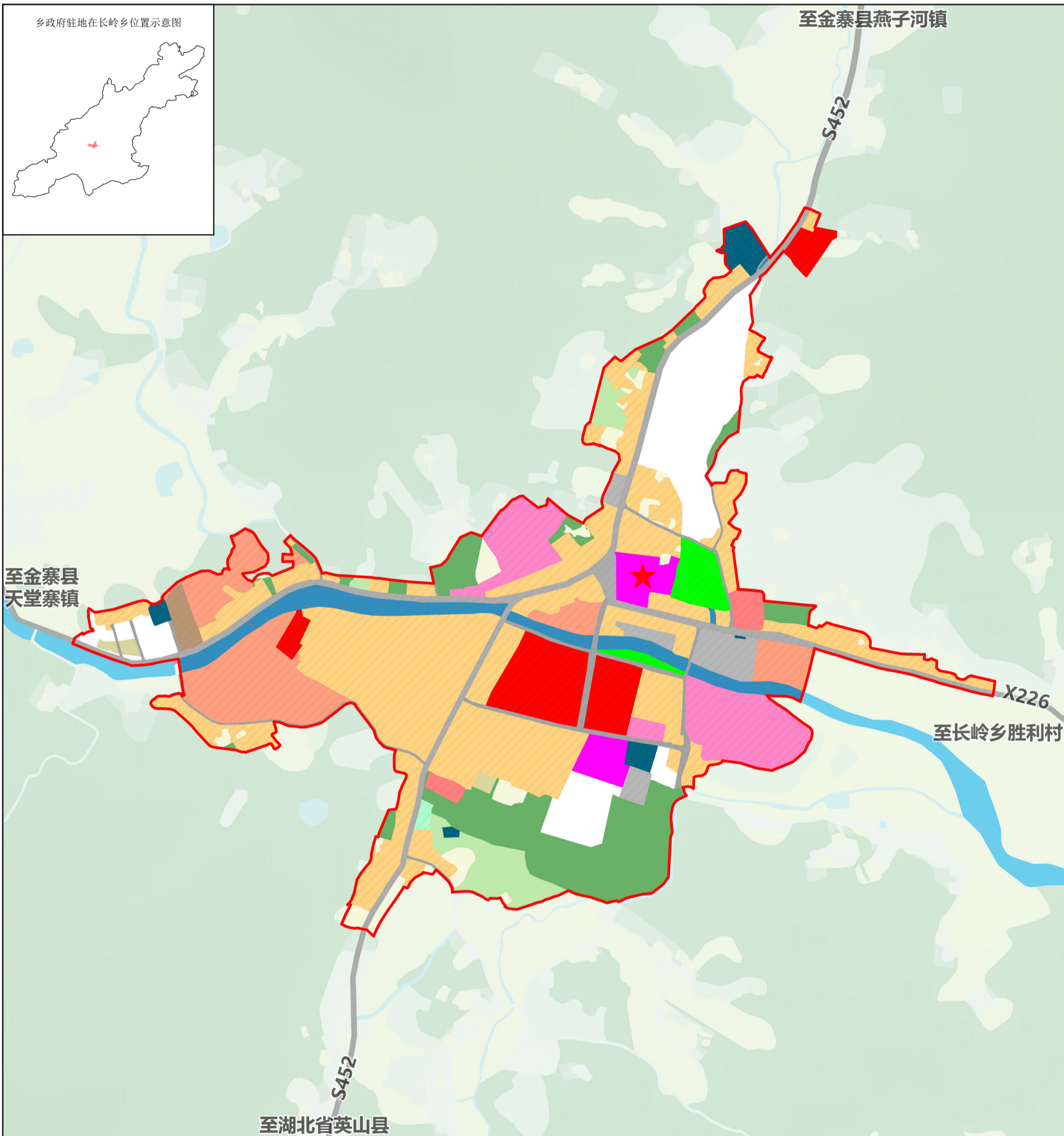
- 乡级行政区
- - - 村级行政区
- 行政村标点
- 自然村标点

长岭乡国土空间总体规划（2021-2035年）

乡政府驻地用地布局规划图



乡政府驻地在长岭乡位置示意图

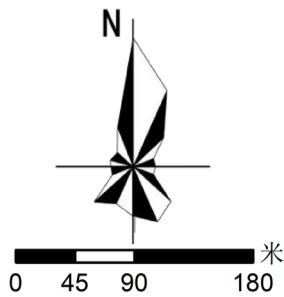


图例

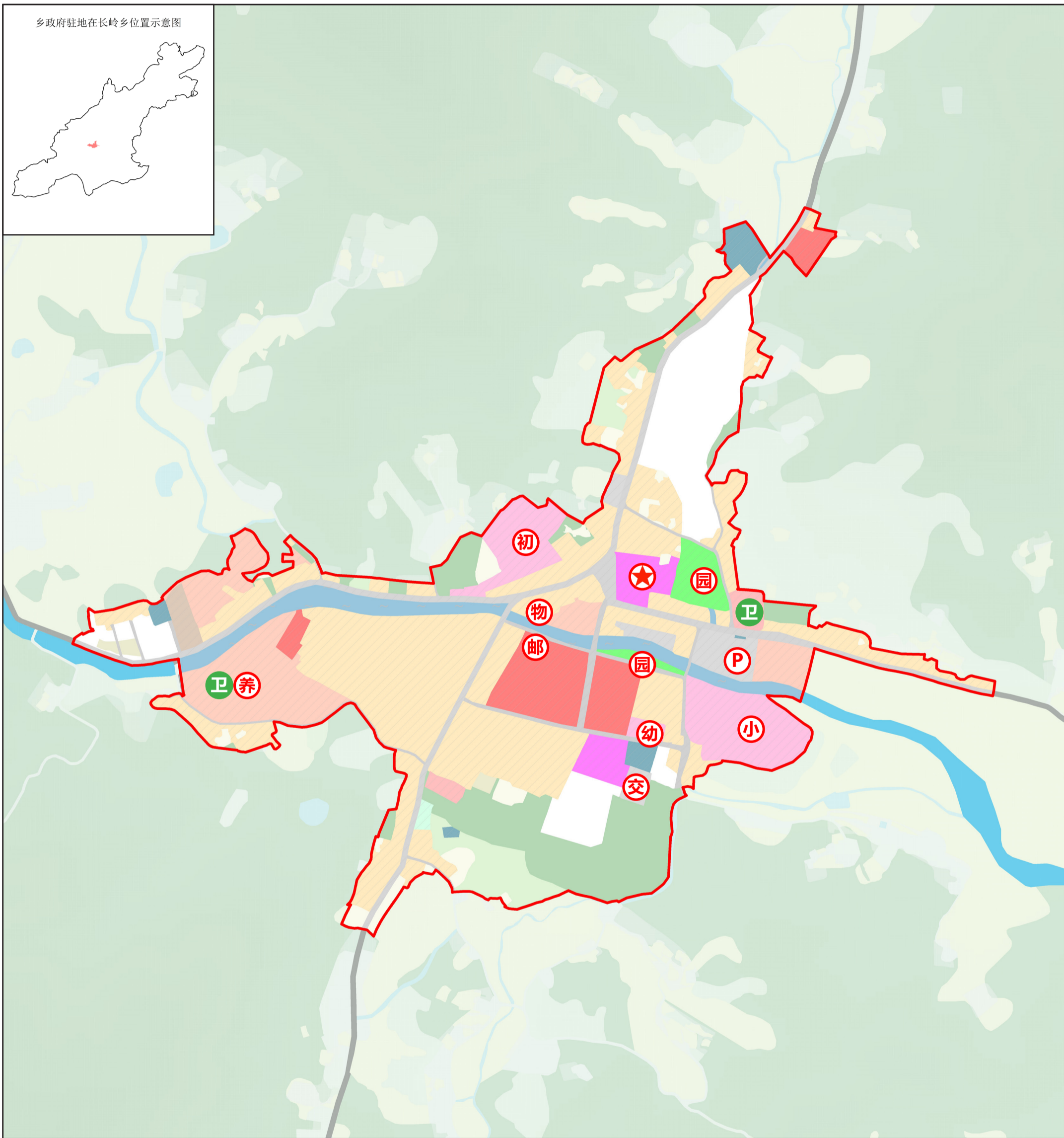
- | | | | |
|----------|------------|---------|------|
| 乡政府驻地范围线 | 农村宅基地 | 商业用地 | 公园绿地 |
| 耕地 | 农村社区服务设施用地 | 工业用地 | 留白用地 |
| 园地 | 机关团体用地 | 城镇村道路用地 | 公路用地 |
| 林地 | 教育用地 | 交通场站用地 | 河流水面 |
| 草地 | 医疗卫生用地 | 公用设施用地 | 沟渠 |
| 农业设施建设用地 | 社会福利用地 | 广场用地 | |

长岭乡国土空间总体规划（2021-2035年）

乡政府驻地公共服务设施规划图



乡政府驻地在长岭乡位置示意图



图例

- | | | | | | |
|--|----------|--|-----|--|-------|
| | 乡政府驻地范围线 | | 初中 | | 物流配送点 |
| | 乡政府驻地 | | 小学 | | 公交首末站 |
| | 乡镇卫生院 | | 幼儿园 | | 停车场 |
| | 小游园 | | 养老院 | | |